



# STRATEGICKÝ PLÁN ROZVOJE OBCE REŠICE

---

2021–2025





## **Základní údaje:**

**Pořizovatel dokumentu:** Obec Rešice

Adresa: Rešice 97, 671 73 Tulešice

IČO: 00248991

Internetová stránka: [www.resice.cz](http://www.resice.cz)

Kontaktní osoba: Petra Jílková, starostka

Emailová adresa: [obec@resice.cz](mailto:obec@resice.cz)

Telefonní číslo: +420 515 338 135

**Zpracovatel:** ENVIPARTNER, s.r.o.

Adresa: Vídeňská 55, 639 00 Brno

IČO: 283 8589

DIČ: CZ28358589

Emailová adresa: [strategie@envipartner.cz](mailto:strategie@envipartner.cz)

Telefonní číslo: +420 737 540 655



Datum: 10/2021

Zastupitelstvo obce Rešice na svém zasedání, které se uskutečnilo 17.09.2021 schválilo strategický dokument **Strategický plán rozvoje obce Rešice 2021 – 2025**, usnesením číslo 26/2021. Jedná se o základní plánovací dokument a zároveň nástroj pro řízení rozvoje obce na uvedené období.

Zastupitelstvo obce Rešice na svém zasedání, které se uskutečnilo 27.10.2021, schválilo Aktualizaci č.1 strategického dokumentu **Strategický plán rozvoje obce Rešice 2021 – 2025**, usnesením číslo 27/2021. Jedná se o základní plánovací dokument a zároveň nástroj pro řízení rozvoje obce na uvedené období.

Zastupitelstvo obce Rešice na svém zasedání, které se uskutečnilo 24.3.2023, schválilo Aktualizaci č.2 strategického dokumentu **Strategický plán rozvoje obce Rešice 2021 – 2025**, usnesením číslo 11/Zč5. Jedná se o základní plánovací dokument a zároveň nástroj pro řízení rozvoje obce na uvedené období.

# OBSAH

<b>1</b>	<b>ÚVOD</b> .....	<b>6</b>
<b>2</b>	<b>ANALYTICKÁ ČÁST</b> .....	<b>7</b>
2.1	Charakteristika obce .....	7
2.2	Obyvatelstvo .....	11
2.3	Ekonomika a situace na trhu práce .....	17
2.4	Využití půdy a zemědělství.....	20
2.5	Cestovní ruch .....	22
2.6	Technická infrastruktura .....	25
2.7	Občanská vybavenost.....	30
2.8	Životní prostředí .....	36
2.9	SWOT analýza.....	40
<b>3</b>	<b>NÁVRHOVÁ ČÁST</b> .....	<b>42</b>
3.1	Vize obce Rešice .....	42
3.2	Strategické cíle, opatření a aktivity .....	42
<b>4</b>	<b>IMPLEMENTAČNÍ ČÁST</b> .....	<b>44</b>
1.	CÍL: ZÁZEMÍ A VYBAVENOST OBCE.....	45
	Opatření 1.A Technická infrastruktura .....	45
	Opatření 1.B Předškolní a kulturní zařízení.....	50
2.	CÍL: VYŠŠÍ PODPORA STABILITY KRAJINY .....	52
	Opatření 2.A Zlepšení stavu krajiny .....	52
	Opatření 2.B Revitalizace veřejné zeleně a veřejného prostoru.....	54
3.	CÍL: ROZŠÍŘENÍ VOLNOČASOVÝCH AKTIVIT .....	56
	Opatření 3.A Zvýšení atraktivity obce v rámci volnočasových aktivit ...	56
	<b>SEZNAM OBRÁZKŮ A TABULEK</b> .....	<b>58</b>

# 1 ÚVOD

Podle zákona o obcích č. 128/2000 Sb. je program rozvoje obce základním plánovacím dokumentem obce. Strategický plán rozvoje obce Rešice bude tedy hlavním nástrojem řízení rozvoje obce na nadcházející roky 2021-2025. Dokument formuluje představy o budoucím vývoji obce na základě analýzy současné situace a navrhuje konkrétní aktivity, které umožní tyto představy uskutečnit.

Strategický plán napomáhá k přehlednému řízení rozvojových činností zaměstnancům i zastupitelům obce. Dokument je využíván zejména při rozhodování zastupitelstva, tvorbě rozpočtů či přípravě projektů. Strategie rovněž zajišťuje vyšší připravenost obce k podání žádostí o dotační podporu, čímž pomáhá obci se ziskem vnějších finančních prostředků. Důležitým posláním strategie je také informování veřejnosti a místních podnikatelských subjektů o směřování obce v dalších letech.

Strategický rozvojový plán je zpracováván na střednědobý časový horizont, tj. na 5 let. Plánovacím obdobím dokumentu jsou roky 2021 – 2025. Tento strategický plán navazuje na Strategii rozvoje obce Rešice vytvořenou pro roky 2017 – 2020.

Na zpracování **Strategického plánu rozvoje obce Rešice 2021 – 2025** se podílela starostka a zastupitelé obce ve spolupráci s dodavatelskou společností. Všichni zúčastnění měli možnost vyjádřit svůj názor na nynější situaci v obci a formulovat své představy o budoucím vývoji.

## 2 ANALYTICKÁ ČÁST

*Účelem analytické části je popis současné situace v obci Rešice. Na základě poznatků a zjištěných pozitivních, resp. negativních stránek obce, lze vyvodit závěry a stanovit budoucí kroky významné pro rozvoj obce. Na základě výsledků analytické části bude formulována návrhová a implementační část tohoto dokumentu.*

### 2.1 Charakteristika obce

*Charakteristika obce obsahuje komplexní zhodnocení současné situace v obci. Kapitola se zabývá hlavními rozvojovými problémy obce a také definuje jejich příčiny. Analýza obce je zasazena do prostorového kontextu, situace v Rešicích je tedy porovnána se situací v SO ORP Moravský Krumlov a v Jihomoravském kraji.*

#### 2.1.1 Historický vývoj obce

První zmínka o obci pochází z roku 1358. Obec v minulosti patřila k okresu Moravský Krumlov a do okresu Znojmo byla začleněna roku 1961. V novodobé historii, konkrétně v 90. letech 20. století, byla v blízkosti obce vystavěna Jaderná elektrárna Dukovany, od níž je obec vzdálena přibližně 4 kilometry. Základní sídelní jednotky katastru Rešic tvoří samotná obec a osada Kordula, nacházející se na severozápad od Rešic. Založení této územně správní jednotky je datováno mezi roky 1710 – 1730. Na jihovýchod od Korduly, konkrétně na polní trati Na Jitrách, se nacházelo pravěké sídliště. Nejstarší nálezy na této lokalitě pocházejí z období paleolitu. Největší rozlohu zkoumaného území (přibližně 6 ha) zabírala neolitická osada osídlena všemi kulturami (s lineární, vypíchanou a moravskou malovanou keramikou).

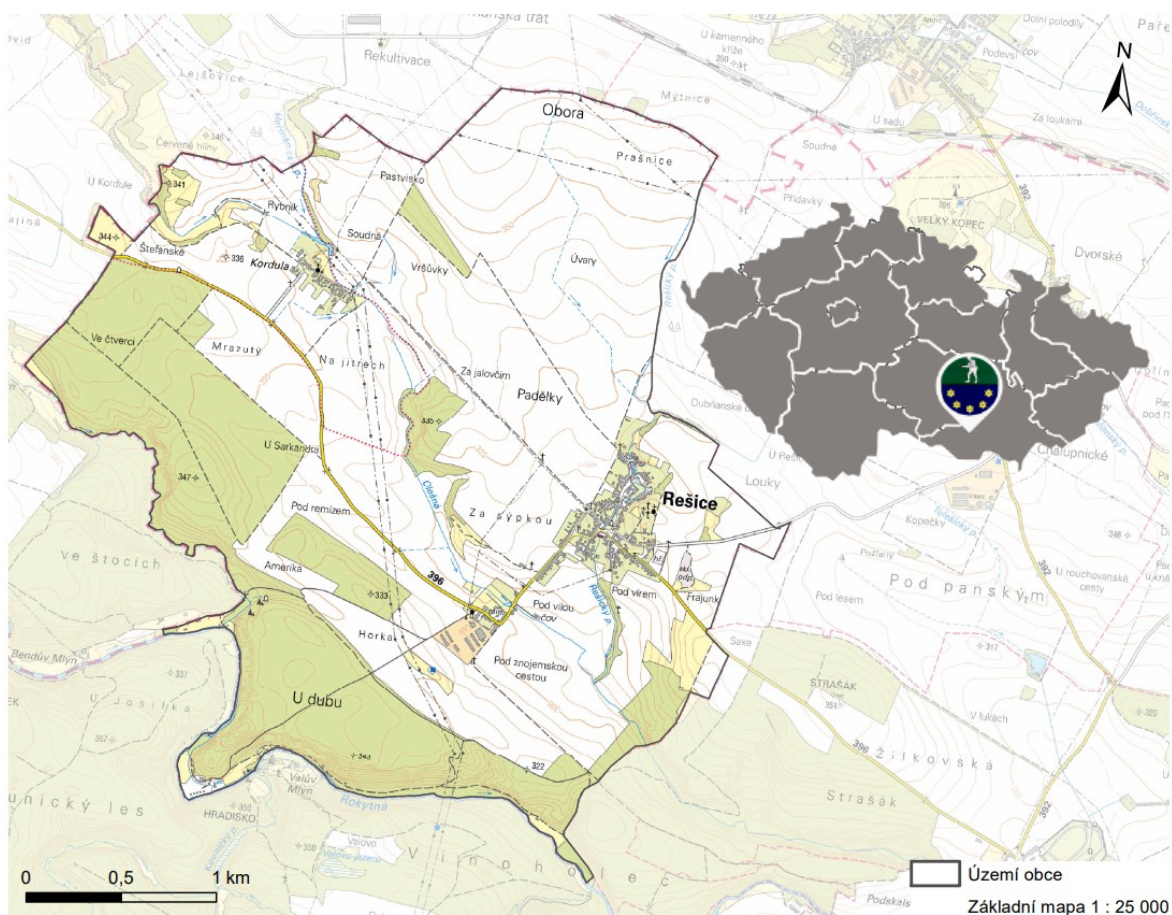
## 2.1.2 Poloha obce

K 31. 12. 2020 měla obec 335 obyvatel. Náleží do správního obvodu obce s rozšířenou působností (zkratka SO ORP) Moravský Krumlov v Jihomoravském kraji. Rešice se nachází na hranici Jihomoravského kraje a kraje Vysočina. Obec tvoří 2 katastrální území, Rešice (740161) a Kordula (740152). Rešice jsou součástí místní akční skupiny Živé pomezí Krumlovsko – Jevišovicko a mikroregionu Moravskokrumlovsko.

Díky své poloze v blízkosti jaderné elektrárny spadá obec do Ekoregionu 5. Jedná se o dobrovolný svazek obcí, který sdružuje obce nacházející se v 5. kilometrovém pásmu elektrárny. Šířka tohoto pásma vychází z havarijního plánu elektrárny. Do tohoto regionu náleží další obce (Dukovany, Horní Dubňany, Mohelno, Rouchovany a Slavětice).

Mimo výše zmíněné územně správní celky Ekoregionu 5 se v blízkosti Rešic nachází několik dalších obcí. Na západ od Rešic leží Rouchovany s 1 163 obyvateli. Na východě se nachází Tulešice (129 obyvatel). Na jihozápadě leží obec Tavíkovice (599 obyvatel) a na jihovýchodě Čermákovice (92 obyvatel). Okresní město Znojmo je vzdušnou čarou vzdáleno přibližně 23 kilometrů na jihozápad a statutární město Brno 35 kilometrů na severovýchod.

V jihozápadní části katastru obce se nachází Přírodní park Rokytná se stejnojmennou řekou, do které se ze západu vlévá říčka Rouhovanka. Obcí protéká Rešický a Olešnický potok.



Obr. 1: Poloha a katastrální území obce Rešice

Zdroj: ENVIPARTNER, s.r.o.

Podkladová mapa: Základní mapa 1:25 000 ČÚZK (2021)

### 2.1.3 Přírodní podmínky

Katastr Rešic lze charakterizovat jako území s průměrnou nadmořskou výškou pohybující se kolem 340 m n. m. Jedinou větší terénní nerovností je údolí v jihozápadní části katastru, svažující se k meandrujícímu toku řeky Rokytné, která pro obec nepředstavuje povodňové nebezpečí. Po obou březích řeky Rokytné se rozprostírá stejnojmenný přírodní park Rokytná, jehož celková výměra činí 5 320 ha. Jedná se o území se zachovalým krajinným rázem a s významnou estetickou a přírodní hodnotou. Nejhodnotnější částí přírodního parku je Národní přírodní rezervace Krumlovsko – rokytenské slepence o výměře 86,53 ha s nadmořskou výškou 226 m – 337 m. Na tomto území spadajícím do Boskovické brázdy se vyskytuje druhově mimořádně bohatá flóra a fauna skalních, lesostepních, lesních a vodních společenstev.

Dalším chráněným objektem ležícím jihozápadně od Rešic je památný strom Hubertův dub, jehož výška je 18 metrů a stáří je odhadováno na 500 let. Území Rešic je dle Zlatníka pokryto bukodubovým vegetačním stupněm.

Dále se zde nachází také 3 vodní nádrže. První nádrž se nachází u zámku v obci Rešice a druhá je lokalizována v místní části Kordula. Obě tyto nádrže leží na toku potoka Olešná, délka tohoto toku je 7,57 km. Třetí nádrž „Myšák“ je tvořena z betonových panelů. Nádrž je dosluhující a nachází se na Rešickém potoce v severní části obce.

V rámci geomorfologického členění spadá obec do provincie České vysočiny, konkrétněji do subprovincie Českomoravské vrchoviny. Českomoravskou vrchovinu lze charakterizovat jako lesnaté pohoří mezi Moravou a Čechami. Z hlediska geomorfologie okrsku se na území obce střetávají dvě pahorkatiny, a to Hrotovická a Tavíkovická.

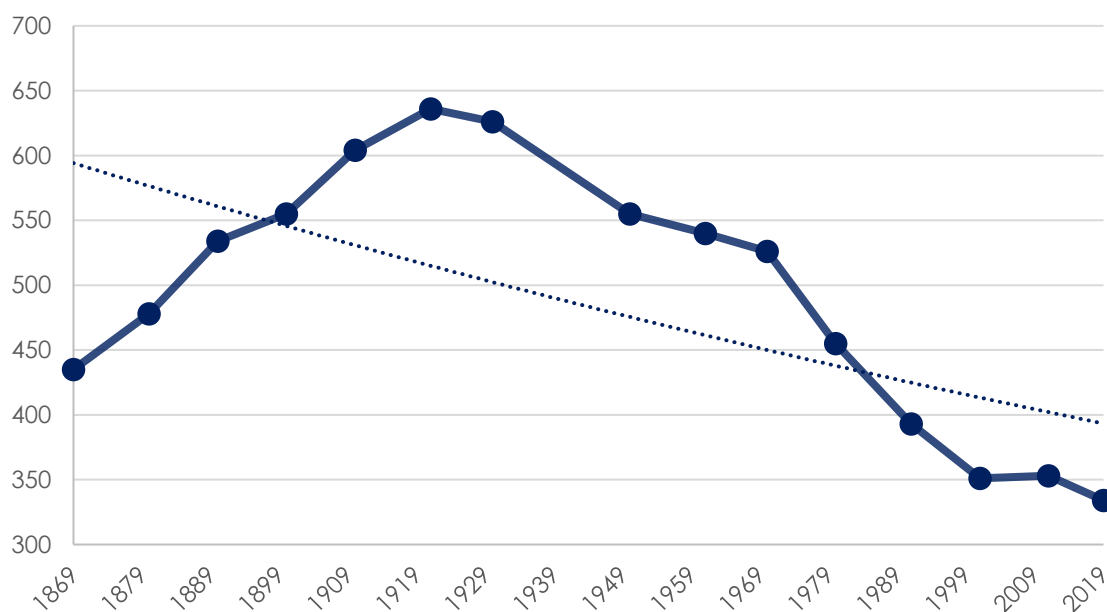
Dle Quitta lze území klasifikovat jako mírně teplou oblast MT11. Tento klimatický region se vyznačuje dlouze trvajícím, teplým a suchým létem.



Obr. 2: Hranice PP Rokytná  
Zdroj: ENVIPARTNER, s.r.o. (2021)

## 2.2 Obyvatelstvo

K 31. 12. 2020 žilo v Rešicích 335 obyvatel, z toho 174 mužů a 161 žen. Průměrný věk obyvatele obce je 45,8 let, což je hodnota výrazně vyšší, než je celorepublikový průměr (42,5 let). Hustota zalidnění činila 34,3 obyv./ km<sup>2</sup>, to je v porovnání se SO ORP Moravský Krumlov (65 obyv./km<sup>2</sup>) hodnota podprůměrná. Nízká hustota zalidnění obce je pravděpodobně spojená s tím, že Rešice lze charakterizovat jako periferní region na samém okraji Jihomoravského kraje. Obec je hůře integrována se spádovými centry z důvodu nedostatečné dopravní dostupnosti.

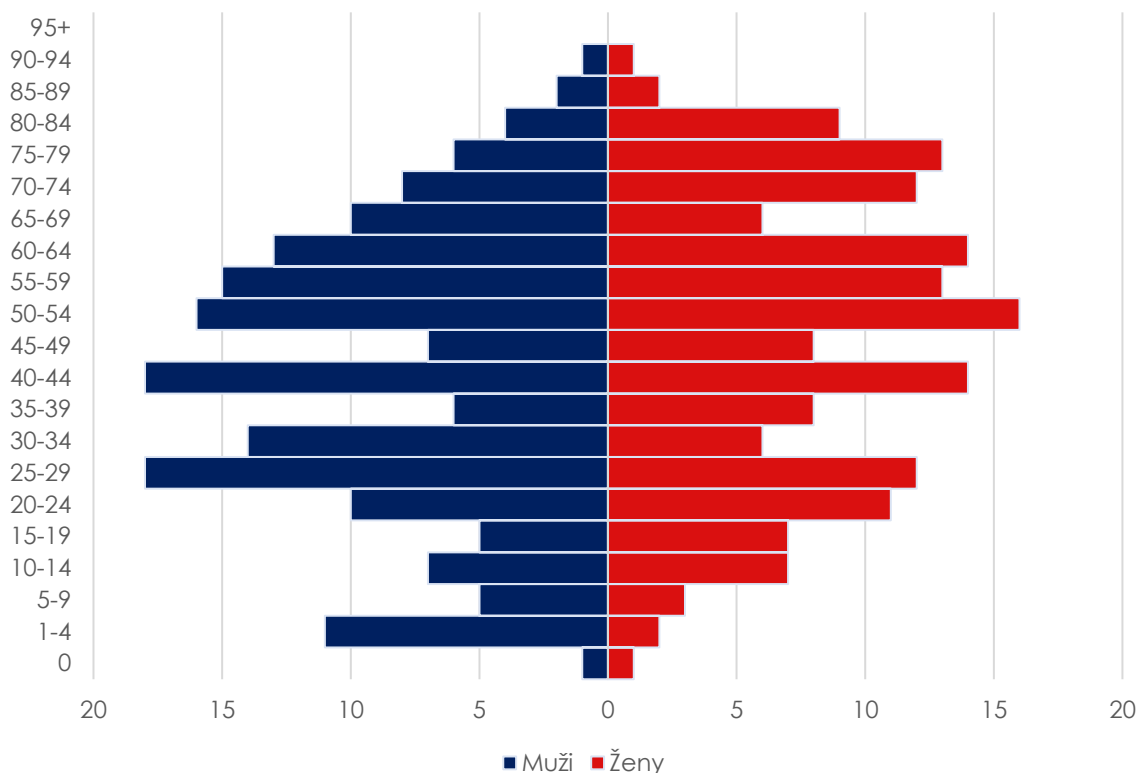


Obr. 3: Vývoj počtu obyvatel v obci Rešice od roku 1869 do roku 2019

Zdroj: ČSÚ (2021): Historický lexikon obcí, Databáze demografických údajů za obce ČR

Z obrázku č. 3 je patrné, že v daném časovém rozmezí došlo k poklesu počtu obyvatelstva obce. Relativně stabilní nárůst obyvatelstva byl narušen roku 1930. Od tohoto roku došlo v průběhu 71 let k poklesu o 275 obyvatel. Tento jev byl výrazně ovlivněn klesajícím počtem obyvatelstva v místní části Kordula, který započal v roce 1921 (107 obyvatel) a pokračoval až do roku 2011, kdy zde mělo hlášeno trvalé bydliště pouze 15 obyvatel.

Počet obyvatel zde prudce klesá z důvodu nedostatečné technické infrastruktury, kvůli které se Kordula stává méně atraktivní. V současnosti zde žijí hlavně starousedlíci, chalupáři, dochází tedy k vylidňování této místní části.

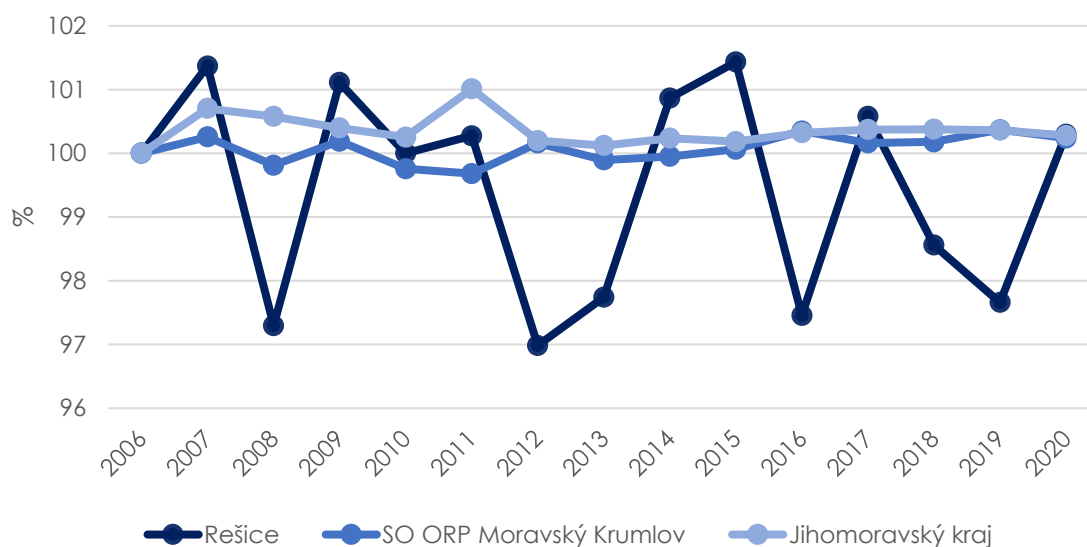


Obr. 4: Věková pyramida obyvatel v obci Rešice k 31. 12. 2019  
Zdroj: ČSÚ (2021): Veřejná databáze

Z grafu na obrázku č. 4 je patrné, že se dle tvaru pyramidy jedná o věkovou pyramidu regresivního typu. Tento typ věkové pyramidy je definován nízkým počtem osob zastoupených v dětské složce a vysokým počtem osob v produktivním věku a lidí v důchodovém věku. Při tomto složení obyvatel dochází ke stárnutí populace a k vyšší ekonomické zátěži pracujícího obyvatelstva. Z grafu na obrázku č. 4 je jasně viditelná málo početná dětská složka, která tvoří úzký počáteční tvar, který se rozrůstá s přibývajícimi lety obyvatel. Nejpočetnější věkové skupiny se nacházejí v rozmezí 40 – 45 let (32 obyvatel) a 50 – 54 lety (32 obyvatel). Významně početně zastoupena je také věková skupina 25 – 29 let, do které spadá 30 obyvatel.

Vzhledem k vysokému indexu stárí obce je potřeba tuto věkovou skupinu obyvatel v Rešicích udržet a nabídnout jim vhodné podmínky pro bydlení v obci. Tím se zpomalí vymírání obce a celkové stárnutí obyvatelstva. Celkový počet mužů (174) nepatrně převyšuje celkový počet žen (161).

Muže mladší 70 let početně lehce převyšují ženy v tomto věku. Naopak ženy starší 70 let převyšují v této věkové kategorii muže, a to více patrným rozdílem, což je známý celospolečenský jev, kdy se rodí více chlapců, ale ženy se dožívají vyššího věku.



Obr. 5: Vývoj počtu obyvatel v Rešicích, SO ORP Moravský Krumlov a v Jihomoravském kraji mezi lety 2006 až 2020

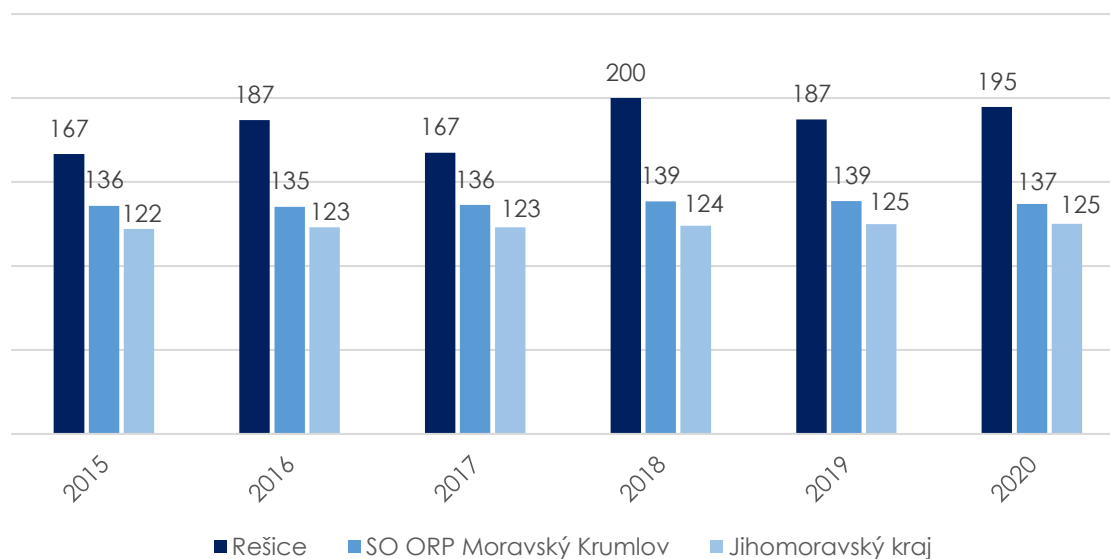
Zdroj: ČSÚ (2021): Počet obyvatel ve správních obvodech SO ORP, Databáze demografických údajů za obce ČR

Obrázek č. 5 srovnává vývoj počtu obyvatelstva Rešic s vyššími správními celky v období od roku 2006 do roku 2020. Dle grafu lze porovnat vývoj v rámci SO ORP Moravský Krumlov a Jihomoravského kraje, křivka SO ORP byla z počátku relativně odlišná, dokud roku 2012 nedošlo ke střetu s křivkou kraje. Od tohoto roku je v SO ORP Moravský Krumlov patrná stabilizace počtu obyvatel. O ustálenější situaci ovšem nelze hovořit v případě Rešic, u kterých lze pozorovat zajímavý, opakující se trend poklesu a následného růstu obyvatelstva. Tento trend do roku 2011 lehce kopíroval křivku procentuálního vývoje počtu obyvatel SO ORP Moravský Krumlov.

Nejmarkantnější úbytek obyvatel Rešic nastal v roce 2012, kdy došlo k celkovému poklesu o 11 obyvatel.

Úbytek byl zapříčiněn počtem vystěhovalých (- 9 obyvatel), přirozeným úbytkem (- 6 obyvatel) a nízkým počtem živě narozených (2 osoby) a přistěhovalých (2 obyvatelé). Roku 2020 se obec po 3 letech opět dostala nad 100% hranici vývoje počtu obyvatel.

Křivka počtu obyvatel Rešic by neměla pod tuto hranici klesat, a to z důvodu rozpočtového určení daní, které se odvíjí od počtu obyvatel žijících v obci.



Obr. 6: Vývoj indexu stáří v Rešicích, SO ORP Moravský Krumlov a v Jihomoravském kraji od roku 2015 do roku 2020 ke dni 31. 12.

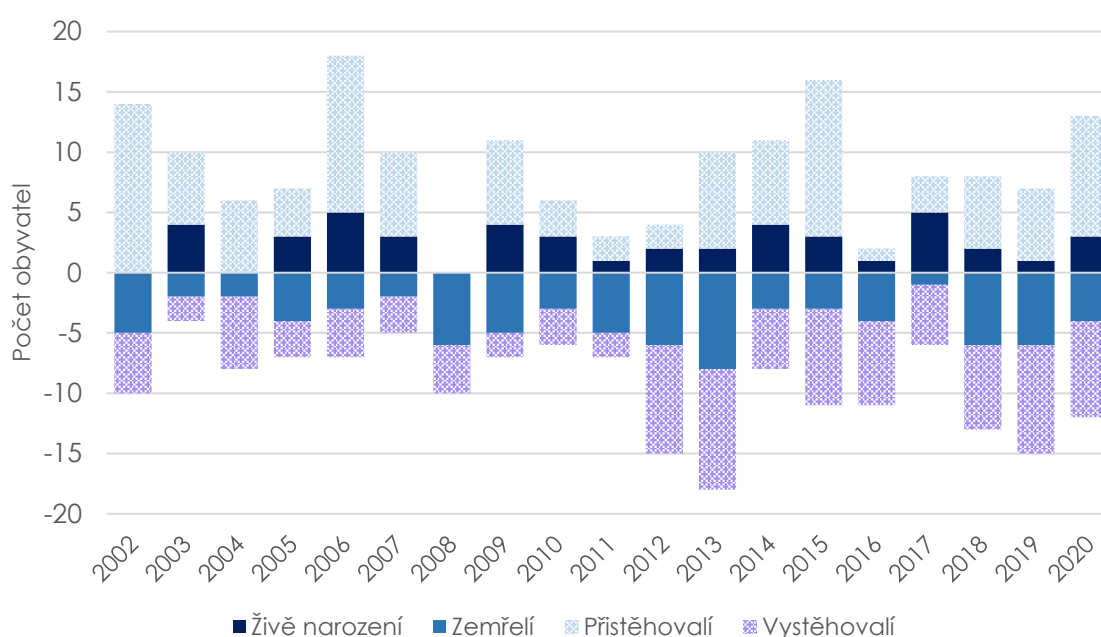
Zdroj: ČSÚ (2021): Veřejná databáze

Na obrázku č. 6 je znázorněn index stáří, který udává poměr počtu obyvatel ve věku nad 65 let k počtu obyvatel ve věku do 14 let. Index stáří Rešic je vzhledem k nadřazeným územním jednotkám dlouhodobě výrazně vyšší. V roce 2018 došlo dokonce k tomu, že na 100 dětí připadalo 200 osob starších 65 let. Nejen tato skutečnost, ale i dlouhodobě vyšší počet osob staršího věku, může být impulsem pro zajištění, nebo zprostředkování sociálních a zdravotních služeb, či k vytvoření adekvátní infrastruktury pro danou věkovou skupinu přímo v obci.

Obrázek č. 7 podává informace o pohybu obyvatelstva od roku 2002 do roku 2020. Poukazuje na důležitost migračních trendů, které ovlivňují počty obyvatel vyšší mírou než přirozená obměna. Přirozená měna v obci měla převážně negativní vývoj, jelikož se ve většině uvedených let rodilo málo dětí, což přispívalo ke stárnutí obce.

Nejvyšší přírůstek živě narozených (5 obyvatel) a přistěhovalých (13 obyvatel) osob byl zaregistrován v roce 2006, kdy došlo k nárůstu o 18 obyvatel. Obec v tomto roce díky nízké úmrtnosti (-3 osoby) a nízkému počtu vystěhovalých (-4 obyvatelé) dosáhla nejvyššího celkového přírůstku obyvatel, o 11 osob.

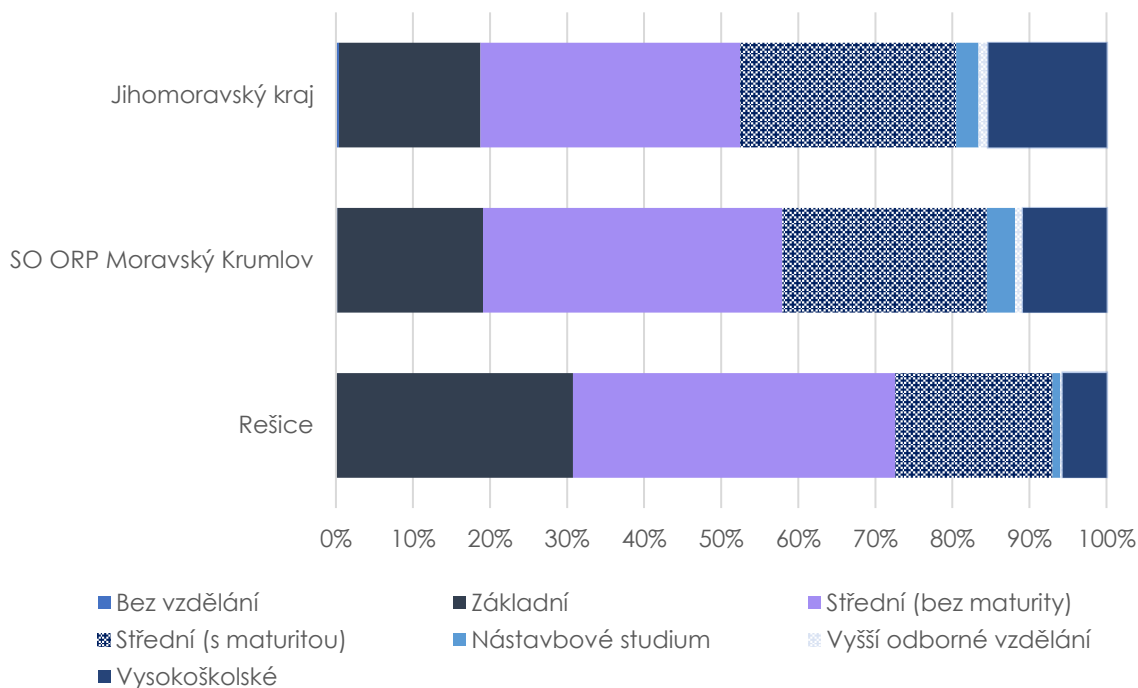
Pro srovnání, k nejvyšší ztrátě obyvatel došlo roku 2013, kdy obec přišla taktéž o 18 obyvatel. Tento úbytek byl zapříčiněn zejména migrační ztrátou (- 10 obyvatel) a počtem zemřelých (- 8 obyvatel). Tato ztráta byla vyrovnána velkým počtem přistěhovalých (8 obyvatel) a živě narozených (2 obyvatel). Počet obyvatel obce v tomto roce klesl celkově o 5 osob. Rešice by se tedy měly zaměřit na snížení vysokých počtů vystěhovalých osob. Musí si udržet stávající obyvatelstvo a přilákat nové, ideálně mladé rodiny, které by mohly pomoci zlepšit věkovou strukturu obyvatelstva Rešic.



Obr. 7: Pohyb obyvatelstva v obci Rešice mezi lety 2002 až 2020  
Zdroj: ČSÚ (2021); Databáze demografických údajů za obce ČR

Na obrázku č. 8 je uvedena vzdělanostní struktura obce Rešice v porovnání se situací ve vyšších správních celcích. U Rešic lze pozorovat větší podíl osob se základním vzděláním, vzhledem k SO ORP Moravský Krumlov je také patrný lehce zvýšený počet osob se středním vzděláním bez maturity.

Žáci, studenti a učni z obce nejčastěji vyjíždí do škol v rámci okresu, spádovou oblastí je pro ně Moravský Krumlov. Druhým častým cílem vyjíždky žáků je krajské město Brno.



Obr. 8: Vzdělanostní struktura obyvatel v Rešicích, SO ORP Moravský Krumlov a v Jihomoravském kraji  
Zdroj: ČSÚ (2021); SLDB 2011

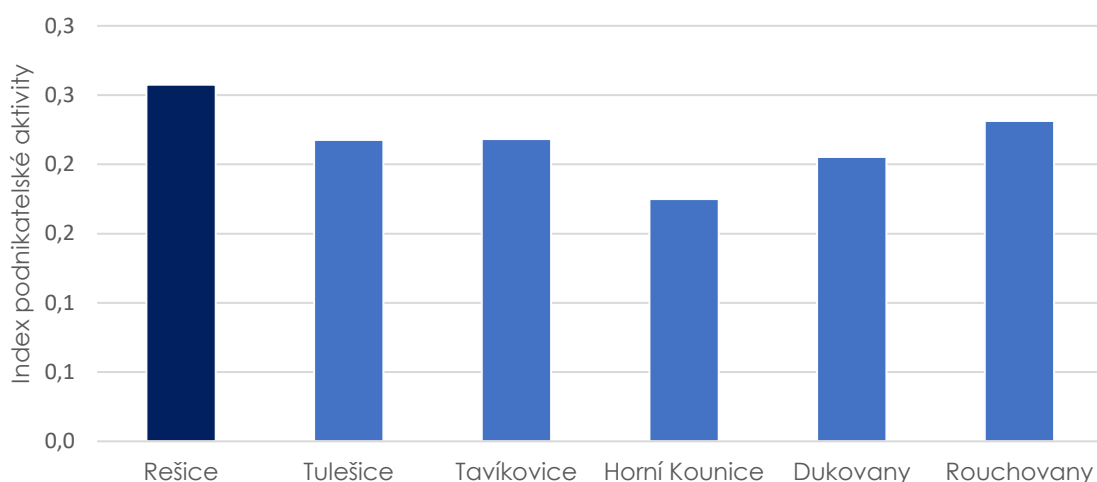
V Rešicích lze pozorovat nižší počet osob s úplným středním, nástavbovým, vyšším odborným a vysokoškolským vzděláním v porovnání se situací v SO ORP a kraji. Tento jev je pro menší obce typický. Závěrem lze říci, že vzdělanostní struktura Rešic se nejvíce odlišuje od vyšších správních celků zejména počty osob se základním vzděláním. Procentní podíl těchto osob je zde vyšší přibližně o 12 %.

Druhým největším rozdílem je hodnota dosaženého úplného středního vzdělání, ta se v obci pohybuje kolem 20 %, ale v SO ORP Moravský Krumlov tvoří zhruba 26,5 %.

Celkově se tedy vzdělanostní struktura lehce liší od průměru vyšších správních celků. Odlišnosti v rámci vzdělanosti mohou být způsobeny i polohou obce, jelikož nejbližší vysoké školy se nacházejí ve vzdáleném Znojmě a Brně. Tento fakt má také vliv na nabídku pracovních pozic v blízkosti obce pro kvalifikované obyvatelstvo.

## 2.3 Ekonomika a situace na trhu práce

Dle Českého statistického úřadu se v obci k 31. 12. 2020 nacházelo 80 ekonomických subjektů, 42,5 % z nich působilo v sekundárním sektoru a stejnými procenty byl zastoupen i terciální sektor, primární sektor byl tvořen 15 %. Dle Sčítání lidu, domů a bytů z roku 2011 bylo v obci evidováno celkem 170 ekonomicky aktivních obyvatel, z nichž bylo 100 mužů a 70 žen. Ze zmíněných 170 ekonomicky aktivních osob 2 podnikaly, 26 osob pracovalo na vlastní účet a 103 osob bylo zaměstnaných. Nezaměstnaných obyvatel bylo v Rešicích 31.

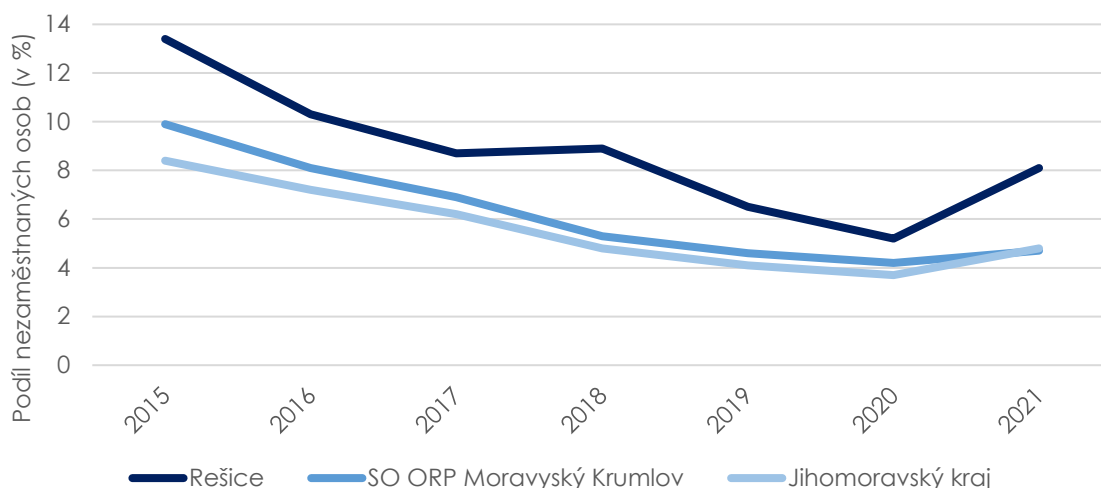


Obr. 9: Index podnikatelské aktivity v obci Rešice a sousedních obcích  
Zdroj: ČSÚ (2021); vlastní zpracování dle Veřejné databáze

Index podnikatelské aktivity na obrázku č. 9 znázorňuje počet podnikatelských subjektů na jednoho obyvatele obce. V porovnání s ostatními obcemi v okolí lze pozorovat u Rešic nejvyšší dosaženou hodnotu indexu (0,257). Tato hodnota je z hlediska dalšího rozvoje obce pozitivní, značí dostatečný počet pracovních příležitostí a dobré podmínky pro podnikání v obci.

Další důležitou skupinou jsou větší zaměstnavatelé. K významným živnostníkům, zaměstnávajícím více osob, patří PhDr. Marie Slámová. Její firma vznikla roku 1991 a v současnosti zaměstnává 10 osob.

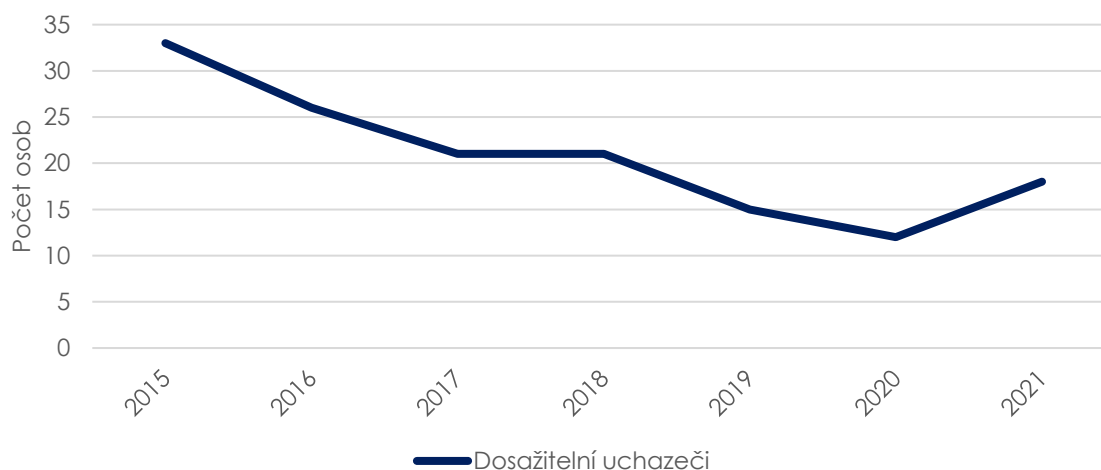
Specializací firmy je daňové poradenství. V Rešicích sídlí také firma Accomo s.r.o., jež je provozovatelem hotelu Hotel Joseph 1699 v Třebíči. Tato obchodní společnost zaměstnává 1 – 5 osob.



Obr. 10: Vývoj podílu nezaměstnaných osob v obci Rešice, SO ORP Moravský Krumlov a Jihomoravském kraji k lednu mezi lety 2015-2021

Zdroj: MPSV (2021): Integrovaný portál MPSV – statistiky

Podíl nezaměstnaných osob dle obrázku č. 10 klesal až do roku 2020, následně se však ve všech sledovaných územních jednotkách zvýšil v roce 2021. Pokles do roku 2020 byl způsoben dobrou hospodářskou situací a rekordně nízkou nezaměstnaností, roku 2019 se celorepubliková nezaměstnanost pohybovala v rámci 2 %. Je patrné, že Rešice dosahují zvýšeného podílu nezaměstnaných osob v porovnání s nadřazenými územními celky. V některých letech se obec odklání od trendu vývoje nezaměstnanosti vyšších správních celků. Vznikající křivky mezi lety 2020 a 2021 pravděpodobně souvisí s koronavirovou krizí, která se výrazněji podepsala na nezaměstnanosti občanů obce než na nezaměstnanosti v rámci vyšších územních celků.



Obr. 11: Vývoj dosažitelných uchazečů o v obci Rešice k lednu mezi lety 2015-2021

Zdroj: MPSV (2021): Integrovaný portál MPSV – statistiky

Na obrázku č. 11 je znázorněn vývoj počtu dosažitelných uchazečů o zaměstnání. V obci byl ve sledovaném období počet volných pracovních míst roven nule. Situace byla ve sledovaném období nejhorší roku 2015, kdy shánělo práci 33 osob. Klesající počet uchazečů od tohoto roku je pravděpodobně ovlivněn jak stěhováním obyvatelstva z obce, tak i tím, že obyvatelé Rešic našli práci v jiné obci, a to díky dobré hospodářské situaci, dostatku nabídek volných pracovních míst. Od roku 2020 lze pozorovat zvedající se počet uchazečů, tento růst je pravděpodobně zapříčiněn koronavirovou krizí.

Tab. 1: Vyjíždějící do zaměstnání a do škol z obce Rešice k 26. 3. 2011

	<b>VYJÍZDĚJÍCÍ CELKEM</b>	<b>DO ZAMĚSTNÁNÍ</b>	<b>DO ŠKOL</b>
<b>REŠICE</b>	95	56	39
VYJÍZDÍ V RÁMCI OKRESU	41	20	21
VYJÍZDÍ DO JINÝCH OKRESŮ KRAJE	24	17	7
VYJÍZDÍ DO JINÝCH KRAJŮ	30	19	11
VYJÍZDÍ MIMO ČR	0	0	0

Zdroj: ČSÚ (2021); SLDB 2011

Dle Sčítání lidu, domů a bytů z roku 2011 vyjíždělo z Rešic 95 obyvatel, což je necelá 1/3 obce. Do zaměstnání směřovalo 56 osob a do škol 39 osob.

Nejčastějšími cíli vyjížděky pro pracující obyvatele byl Moravský Krumlov (29 vyjíždějících obyvatel), Dukovany (14 vyjíždějících obyvatel) a Brno (12 vyjíždějících obyvatel). Do Dukovan vyjíždějí obyvatelé nejen za prací v elektrárně, ale také do návazných subdodavatelských firem. Jelikož se obec nachází na hranici kraje Jihomoravského a kraje Vysočina, lze pozorovat také vysokou mezikrajskou vyjížděku, a to jak pracujícího obyvatelstva, tak i studentů. Vzhledem k méně častým autobusovým spojení se spádovými centry bude třeba do budoucna tento problém řešit.

## 2.4 Využití půdy a zemědělství

Celková rozloha katastrálního území Rešic je 996,63 ha. Půdní fond je možné rozdělit do dvou základních skupin, a to na zemědělský půdní fond (orná půda, chmelnice, zahrady, sady a trvalé travní porosty) a nezemědělský půdní fond (lesní půda, vodní plochy, zastavěné plochy a ostatní plochy).

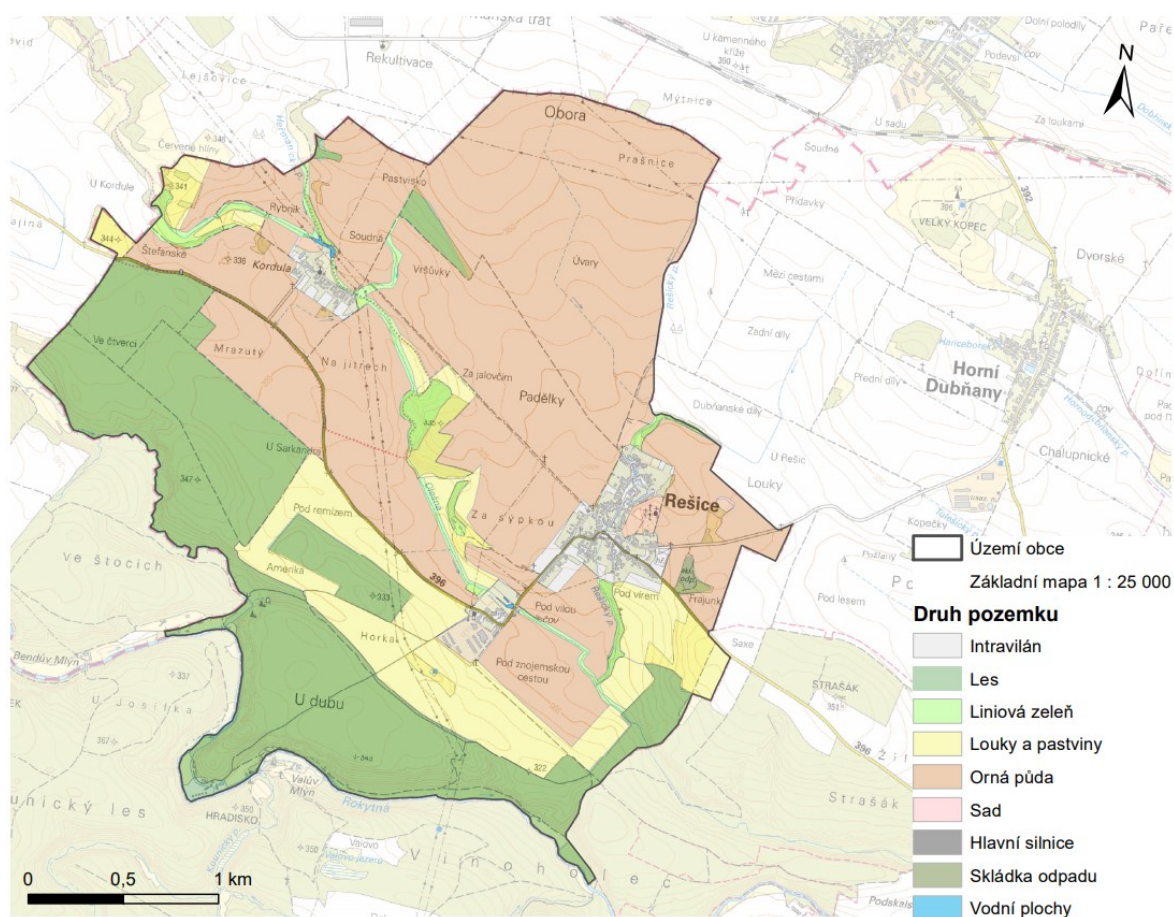
Tab. 2: Využití půdy (ha) v obci Rešice k 31. 12. 2020

TYP POZEMKU	CELKOVÁ VÝMĚRA (HA)	PODÍL %
<b>ZEMĚDĚLSKÁ PŮDA</b>	<b>661,72</b>	<b>66,4</b>
ORNÁ PŮDA	622,15	62,4
ZAHRADA	10,89	1,1
OVOCNÝ SAD	3,29	0,3
TRVALÝ TRAVNÍ POROST	25,39	2,5
<b>NEZEMĚDĚLSKÁ PŮDA</b>	<b>334,92</b>	<b>33,6</b>
LESNÍ POZEMEK	262,41	26,3
VODNÍ PLOCHA	13,99	1,4
ZASTAVĚNÁ PLOCHA A NÁDVOŘÍ	12,38	1,2
OSTATNÍ PLOCHA	46,14	4,6

Zdroj: ČSÚ (2021): Veřejná databáze

Na území obce převládá z 66,4 % zemědělská půda, je tvořena převážně ornou půdou. Vysoký podíl orné půdy a opravdu malá rozloha trvalých travních porostů značí, že území obce je intenzivně zemědělsky obhospodařováno. Méně zastoupená nezemědělská půda se rozkládá na přibližně 33 % rozlohy katastru a tvoří ji zejména lesní pozemky s převahou smrkových monokultur. Tyto pozemky se rozkládají směrem na jih a na západ u Přírodního parku Rokytná. Zastavěné plochy a nádvoří jsou procentuálně zastoupeny pouze z 1,2 %, intravilán obce tedy zaujímá v prostoru obce pouze malou část. V obci se rozkládají také vodní plochy, jedná se o větší plochu u zámku v Rešicích a menší plochu v místní části Kordula.

V obci podniká REDU Horní Dubňany s.r.o., obhospodařující půdy v katastrech obcí Horních Dubňan, Tulešicích, Heřmanicích u Rouchovan a v Dukovanech. V Rešicích se REDU Horní Dubňany s.r.o. zaměřuje na živočišnou výrobu, konkrétně na chov krav bez tržní produkce mléka. Jedná se o chov masného skotu plemene Charolais (vyšlechtěno na přelomu 18. – 19. století ve Francii). Chov plemene v Rešicích je zařazen jako chov plemenný. Cílový stav populace plemenných krav je přibližně 220 kusů. Chov probíhá jak na pastvinách, tak i na farmě Rešice, která byla k tomuto účelu přizpůsobena. Rekonstrukce zemědělského areálu byla vítána i ze strany obce, navíc se díky tomu vytvořil prostor i pro vznik několika pracovních míst pro obyvatele Rešic.



Obr. 12: Využití území obce Rešice

Zdroj: ENVIPARTNER, s.r.o.

Podkladová mapa: Základní mapa 1: 25 000, ČÚZK (2021)

## 2.5 Cestovní ruch

Obec Rešice není z hlediska cestovního ruchu významnou turistickou destinací, přesto zde lze najít zajímavé lokality a objekty, které by mohly turisty do této oblasti přilákat. V katastru obce se nachází zelená turistická značka navazující na žlutou značku, která vede údolím řeky Rokytné.

Ačkoli územím Rešic neprochází žádná cyklotrasa ani cyklostezka, v okolí obce je jich poměrně mnoho, jedná se o cyklotrasy č. 5006 Znojmo - Moravský Krumlov - Jevišovice a o č. 401 Třebíč - Moravský Krumlov. Trasa č. 5006 dosahuje 84 km a trasa č. 401 je dlouhá 46 km. V blízkosti cyklotras se nacházejí také cyklostezky Energetická a Pivovarská.

Energetická cyklostezka představuje okruh, který začíná a končí v Oslavanech. Celková délka trasy je 48 km, jedná se o tematickou stezku, která dává návštěvníkům informace o historii a současnosti energetiky. Trasa vede mimo jiné přes Mohelnickou hadcovu step, IC Elektrárny Dukovany, hráz Dalešické přehrady a rozhlednu Babylon. Dalšími zajímavostmi na trase jsou zaniklé obce (Skryje, Heřmanice a Lipňany), které musely ustoupit výstavbě jaderné elektrárny. V současnosti připomínají tyto obce pouze stále stojící kapličky.

Pivovarská cyklostezka je vhodná pro krosová a horská kola. Začátek a konec cyklostezky je taktéž v Oslavanech. Cyklista na této trase může mimo jiné navštívit Zámecký pivovar v Oslavanech a Akciový pivovar Dalešice. Výše zmíněné cyklotrasy na sebe v určitých částech navazují (např. mezi Mohelnem a Senorady).

Dle územního plánu z roku 2019 je v návrhu obce Rešice vybudování sítě cyklotras, které by mohly propojit obec s cyklotrasou č. 401, to by bylo možné jen v tom případě, že by s vybudováním stezky souhlasila také obec Horní Dubňany, v jejímž katastru by došlo k napojení na cyklotrasu. Obec Horní Dubňany v územním plánu zatím nepočítá s touto výstavbou. Dále by mohlo dojít k napojení na žlutou turistickou značku vedoucí do údolí řeky Rokytné, v návrhu je také zaneseno propojení cyklotrasy z Rešic do Korduly.

V případě realizace těchto plánů by mohlo dojít k vyšší návštěvnosti obce a tím pádem i k možnému přílivu finančních prostředků pro osoby poskytující služby v obci.

Nejvýznamnější přírodní atraktivitou je již zmiňované údolí řeky Rokytné, kterým vede žlutá turistická značka a z Rešic se na ni lze napojit ze zelené značky. Tam, kde se zelená značka střetává se žlutou, se nachází letní rekreační středisko Spálený Mlýn Rešice, jehož ubytovací kapacita je 90 míst. Rekreační středisko je vybaveno chatkami a srubech, mohou využívat společnou jídelnu a kuchyň. V areálu se také nachází velký bazén, který je napouštěn filtrovanou říční vodou z Rokytné. U řeky se také pravidelně konají tábory.

V této lokalitě se vyskytuje i chata U Spáleného Mlýna, jejíž ubytovací kapacita je maximálně 22 osob. Jedná se o plně vybavený objekt s 6 pokoji. U chaty je zajištěné parkování pro 8 vozidel.

V Rešicích se nachází zámek, který vznikl koncem 16. století a byl postaven pány z Vlašimi. Zámek v renesančním stylu tvoří dvě dvoupatrové budovy a další přilehlé hospodářské budovy. Objekty dlouhodobě chátrají, v důsledku špatného stavu hrozí zánik autentických renesančních prvků. Na chátrání zámku má částečný vliv pozemková reforma v roce 1948, při které budova připadla do vlastnictví JZD Moravský Krumlov a nedostatečná péče se podepsala na jejím stavu. V současnosti je zámek využíván k ustájení koní a je v soukromém vlastnictví.



Obr. 13: Chátrající budova zámku  
Zdroj: Zdroj: ENVIPARTNER, s.r.o. (2021)

V blízkosti zámku se nachází sýpka, spadající do soukromého vlastnictví. V současné době je evidován podnikatelský záměr, který pravděpodobně souvisí s rozšířením jaderné elektrárny. Mohlo by se jednat o výstavbu ubytovacího zařízení pro nové pracovníky elektrárny.



Obr. 14: Sýpka nacházející se v blízkosti zámku  
Zdroj: ENVIPARTNER, s.r.o. (2021)

Na kopci ležícím severovýchodně od návsi obce se nachází barokní kaple sv. Jana Nepomuckého. Byla vybudována roku 1720 majitelem tehdejšího panství Josefem Antonínem Rödernem. Kolem kaple je rozmístěno sedm pozdně barokních soch světců (1777), nachází se zde socha sv. Donáta, socha sv. Floriána, socha sv. Jana Nepomuckého, socha sv. Jana Sarkandra, socha sv. Judy Tadeáše, socha sv. Valentina, socha sv. Vendelína. Sochy světců byly původně umístěny na různých místech poblíž zámku, ke kapli byly následně svezeny v roce 1956.

V katastru obce Rešice lze navštívit i relativně mladý a málo známý dolmen. Název „dolmen“ pochází z keltštiny a jedná se o pohřební památník z velkých kamenných bloků. Monument je věnovaný oběti jedné z prvních silničních autohavárií v Československé republice. Nechal jej vystavit místní velkostatkář na památku úmrtí svého syna, který v roce 1927 zahynul i s osobním řidičem na cestě ze Znojma do Tavíkovíc při snaze zabránit střetu se školačkou vracující se po silnici domů ze školy.

## 2.6 Technická infrastruktura

*V Rešicích je vybudován vodovod, obec je plynofikována a elektrifikována, disponuje kanalizační sítí, veřejným LED osvětlením a rozhlasem. Slabou stránkou je absence technické infrastruktury v místní části Kordula, kde chybí plynofikace, kanalizace i vodovod.*

### 2.6.1 Zásobování pitnou vodou

Rešice mají vybudovaný vodovod pro veřejnou potřebu, který ovšem není doveden do místní části Kordula. Obyvatelé Korduly využívají pro zásobování vodou vlastní studny. Vodovod je majetkem obce a provoz zajišťuje VAS a.s. Brno – divize Třebíč. Hlavním zdrojem surové vody je nádrž Vranov, ze které je čerpána do úpravny vody Štítary. Z této úpravný vede převaděč Vranov – Moravské Budějovice – Dukovany, kterým je plněn skupinový vodovod Třebíč a vodojem Rešice. Maximální hladina vodojemu v katastru obce je 355 m n. m., z tohoto bodu jsou Rešice gravitačně zásobeny distribučním řadem napojeným na rozvodnou síť. Dalším zdrojem pitné vody jsou dva vrty Moravský Krumlov – Slatiny, ze kterých se čerpá voda do úpravný Moravský Krumlov.

V případě krizové situace bude zásobování pitnou vodou zajištěno dovozem z Horních Dunajovic.

### 2.6.2 Kanalizace a čištění odpadních vod

V Rešicích je zaveden kombinovaný systém odkanalizování, který ovšem není v místní část Kordula. Likvidace odpadních vod v místní části Kordula je řešena vyvážením jímek. Na kanalizaci jsou napojeni téměř všichni obyvatelé místní části Rešice. Systém v obci je tvořen jednotnými i splaškovými stokami, jejichž délka je přibližně 3,8 km. Vlastní stoková síť v obci je větvená, průtok gravitační, s jednou přečerpávací stanicí na stokové síti a 12 domovními čerpacími stanicemi. V roce 2015 byla realizována její rekonstrukce, včetně rekonstrukce stokové sítě. Odpadní vody jsou vedeny do mechanicko-biologické ČOV, po vyčištění jsou odvedeny do místní vodoteče Olešná. Kanalizaci a ČOV v obci provozuje VAS a.s. Brno – divize Třebíč.

### 2.6.3 Odpadové hospodářství

V roce 2020 činily výdaje obce spojené s odpady 397 825 Kč a představovaly tak 5,15 % z celkových výdajů obce. Poplatek za svoz směsného komunálního odpadu činil 350 Kč za osobu na rok, stejná výše poplatku platí i pro chalupáře. Východně od Rešic se nachází skládka inertních odpadů. V současnosti jsou v místní části Rešice 4 místa pro sběr papíru, skla, plastů a 1 místo pro sběr tříděného odpadu je v Kordule. Mobilní svoz nebezpečného a velkoobjemového odpadu je zajišťován dvakrát ročně, a to na jaře a na podzim. Všechny odpad je možno bezplatně vyvážet do sběrného dvora v Rouchovanech. Nicméně pokud by chtěl občan například kovový odpad zpeněžit, musí navštívit Kovošrot ve Vémyslicích.

Komunální odpad je vyvážen společností AVE CZ odpadové hospodářství s. r. o. V rámci členství Rešic v mikroregionu Moravskokrumlovsko se obec zapojila do projektu pořízení kompostérů. V případě zisku dostatečně vysoké dotace dostanou občané do domácností kompostéry bezúplatně. Obec v rámci odpadového hospodářství pravidelně provádí osvětu týkající se např. správného třídění, prevence vzniku odpadu, apod.



Obr. 15: Místo pro sběr a třídění odpadu  
Zdroj: ENVIPARTNER, s.r.o. (2021)

### 2.6.4 Vytápění a elektřina

Rešice jsou zásobeny plynem z propojovacího plynovodu DN 150, PN 40 Rakšice-Vémyslice-Rouchovany-Hrotovice. Místní část Kordula není na plynovou přípojku napojena. Plynovod v obci je veden z jihovýchodní části katastru, následně prochází za zámkem a dále kopíruje silnici II. třídy 396. V roce 2010 bylo napojeno 90 % domácností na plyn. Odebíralo 136 domácností, 9 maloodběratelů a 3 velkoodběratelé. V roce 2018 tvořily neaktivní plynové přípojky 69 %. Je tedy pravděpodobné, že převažujícím způsobem je vytápění tuhými palivy, což může mít negativní dopad na životní prostředí.

Severní částí katastru obce prochází vedení VVN 400 kV č. 434 Čebín – Slavětice, dvojitě venkovní vedení VVN 400 kV č. 435 a č. 436 Slavětice – Sokolnice. Střední částí území obce prochází ZVN 400 kV č. 437 Slavětice – Durnrohr a v souběhu s vedením VVN č. 437 prochází dvojitě venkovní vedení VVN 110 kV Slavětice – Znojmo – Suchohrdly. V obci se nachází také nové veřejné LED osvětlení.

### 2.6.5 Dopravní obslužnost a infrastruktura

Katastr obce Rešice je poměrně řídko protkán silniční sítí. Nejvýznamnější spojení s ostatními obcemi představuje silnice II. třídy č. 396, která vede ze severozápadu od obce Rouchovany a pokračuje na jihovýchod do obce Tulešice. Silnice č. 396 je v katastru obce dlouhá přibližně 4,5 km a rozděluje katastrální území zhruba na polovinu. Celková délka tohoto dopravního koridoru je 38 km a vede od Rouchovan z okresu Třebíč přes okres Znojmo až do okresu Brno – venkov, kde navazuje na evropskou silnici mezinárodní silniční trasy B, propojující Česko a Rakousko. Dle celostátního sčítání dopravy v roce 2016 projelo po silnici II. třídy 396 na úseku v katastru obce 854 motorových vozidel a 28 cyklistů za den, což je nízká intenzita.

Z Rešic se lze po silnici III. třídy 39220 napojit na silnici II. třídy 392, a to odbočkou poblíž obecního úřadu směrem na Horní Dubňany. Místní část Kordula je napojena na hlavní komunikaci II. třídy 369 silnicí III. třídy 3961.

Jedinou možností pro realizaci veřejné hromadné dopravy je doprava autobusová. Hromadnou autobusovou dopravu zajišťují společnosti ADOSA a. s., ČSAD Hodonín a.s. a TREDOS, spol. s.r.o. Z Rešic jezdí pouze jedna autobusová linka směřující do Hrotovic, Třebíče, Dukovan a do Moravského Krumlova. Pokud by se občané chtěli dopravit např. do Tavíkovice, nebo do Znojma, musejí přestupovat. Autobusové zastávky jsou jak v Rešicích, tak v Kordule. V Rešicích jsou dvě zastávky - Dvůr a Restaurace (viz. obrázek č. 16). Jezdí zde pouze autobusy linky 442, která končí v Moravském Krumlově. Linka jezdí v ranních hodinách ve zvýšených intervalech, poslední autobus ve všední den odjíždí z Rešic, Dvora v 16:27 hod.

Tab. 3: Silniční doprava do vybraných sídel

SÍDLO	VZDÁLENOST (KM)	DOBA JÍZDY (MIN)	POČET OBYVATEL SÍDLA
<b>DUKOVANY</b>	5,3	7	901
<b>TAVÍKOVICE</b>	12,1	13	599
<b>MORAVSKÝ KRUNLOV</b>	13	15	5715

Zdroj: Mapy.cz (2021); ČSÚ (2021)

Tab. 4: Autobusové spoje z Rešic do Moravského Krumlova

SÍDLO	POČET SPOJŮ V PRACOVNÍ DNY	VZDÁLENOST (KM)	DOBA JÍZDY (MIN)	LINKA
<b>MORAVSKÝ KRUNLOV</b>	15	19	30	422

Zdroj: Mapy.cz (2021); IDOS (2021)

Obec se nachází v blízkosti navštěvovaných cyklostezek, zejména se jedná o cyklostezku Mlynářskou 5006 a Energetickou 401. V současnosti se však v katastru obce Rešice nenachází žádná cyklotrasa, což může do jisté míry ovlivnit počet cyklistů, kteří do obce zavítají.

Dle územního plánu je navrženo vybudování sítě cyklotras, které by měly pomoci ke zvýšení atraktivity obce a jejího okolí.

V budoucnu by mohlo dojít k napojení na turistickou cestu v údolí Rokytné a následnému pokračování po cestě k Valovu mlýnu do Tavíkovice, nebo napojení na trasu Mlynářské stezky. Energetická cyklostezka by měla být doplněna o stezku z Rešic přes Kordulu a dále pak na silnici II. třídy 369.

Chodníky v obci jsou celkově v dobrém stavu, byly opraveny po realizaci kanalizace. U již zhotovených novostaveb je v plánu výstavba nového chodníku.



Obr. 16: Rešická náves a autobusová zastávka Restaurace  
Zdroj: ENVIPARTNER, s.r.o. (2021)

## 2.7 Občanská vybavenost

*Kapitola se zabývá charakteristikou občanské vybavenosti. Rešice disponují poměrně malou nabídkou základních služeb a dalších potřeb.*

### 2.7.1 Bydlení

Dle územního plánu se v obci Rešice plánuje výstavba rodinných domů, která má být situována na západě obce. V roce 2019 obec zřídila 21 nových stavebních parcel, které by chtěla zasíťovat a déle nabídnout k prodeji primárně místním obyvatelům. Zastavitelné plochy se nacházejí zejména na jihu a východě obce. Dostavba probíhala také v místní části Kordula. V Rešicích se nachází jeden obecní bytový dům, ve kterém je 5 bytů. Bytový dům byl vybudován za účelem sociálního bydlení a funguje již 14 let. Náklady na jeho výstavbu byly pokryty jak z dotací (2 750 000 Kč), tak i z rozpočtu obce (4 043 244 Kč). V obci se nenachází žádné brownfieldy.

Dle SLDB 2011 bylo v Rešicích celkem 150 domů, z toho bylo 148 rodinných domů a 2 bytové domy. Z celkového počtu 150 domů bylo 109 (72,6 %) domů obydlených, zbytek pravděpodobně tvoří rekreační objekty. Počet obydlených bytů v roce 2011 představoval 123. Celkem 112 bytů bylo z právního důvodu užívání bytu ve vlastním domě a pouze 8 bytů bylo nájemních.

### 2.7.2 Školství

V obci se nenachází žádná školská zařízení. V minulosti zde fungovala mateřská školka, ale od roku 2005 byla její funkce přerušena z důvodu nedostatku dětí. V současnosti je v plánu její znovuotevření. Nejbližší mateřské a základní školy se nacházejí v Rouchovanech, Tavíkovcích, Dukovanech a Dolních Dubňanech. Základní školy v Tavíkovcích, Dukovanech a Dolních Dubňanech jsou pouze do 5. ročníku a všechny nabízejí možnost využití školní družiny.

Základní školy s druhým stupněm se nacházejí v Tavíkovcích a Rouchovanech, dále také ve vzdálenější Vémyslicích, Hrotovicích a Moravském Krumlově. Spádové základní školy pro děti z Rešic byly dle Sčítání lidu, domů a bytů 2011 v Moravském Krumlově.

Po dokončení základního vzdělání nastupuje většina žáků na střední školy v Moravském Krumlově, někteří odcházejí za studiem do vzdáleného Brna. V Moravském Krumlově si studenti mohou vybrat z Gymnázia, Střední školy dopravy, obchodu a služeb, Střední odborné školy obchodní a ze Středního odborného učiliště řemesel.

### **2.7.3 Zdravotnictví**

V Rešicích se nenachází žádné zdravotnické zařízení a obyvatelé musí za těmito službami dojíždět. Zdravotnických služeb mohou občané využívat v Moravském Krumlově či Dukovanech, kde se nachází praktičtí lékaři, stomatologové a gynekologové. Občané Rešic zde mohou využívat také možnosti rehabilitací, biochemické laboratoře a lékárny. Další lékárny se nacházejí v Hrotovicích (kraj Vysočina) nebo Mohelnu. V Moravském Krumlově je také chirurgie a sídlí zde 3 pediatři.

Nemocnice jsou od Rešic poměrně vzdáleny, nejbližší se nachází v Ivančicích (27 min. jízdy autem) nebo ve Znojmě (40 min. jízdy autem). Obec spolupracuje se sociálními službami Moravský Krumlov (spadající pod MěÚ Moravský Krumlov). Rešice zprostředkují zájemcům kontakt se sociálními službami, nicméně domluva o rozsahu požadovaných služeb je již na nich.

### **2.7.4 Kultura, sporty a spolky**

Na jihovýchodě obce se nachází hřiště na volejbal či nohejbal, fotbalové a tenisové hřiště. V ÚP je zanesen návrh na zřízení víceúčelového hřiště a vybudování technického zázemí. Pro děti vzniklo u mateřské školy v roce 2014 nové hřiště s pískovištěm, prolézačkami a posezením pro dospělé. Nové hřiště bylo přestavěno za 26 dnů ze starého nefunkčního hřiště.

V Rešicích působí celkem 4 zájmové spolky. Ze sportovních klubů lze zmínit DFC Rešice, jedná se o sportovní klub se zaměřením na ženskou kopanou.

Druhým sportovním klubem jsou hokejisti KBK Orli Rešice. Klub si pronajímá pro své tréninky plochu v Náměšti nad Oslavou, obec tento pronájem finančně podporuje. Roku 1898 byl Josefem Hájkem založen sbor dobrovolných hasičů, který funguje dodnes. V obci je také Myslivecký spolek Rešice, který vznikl v roce 2013.



Obr. 17: Sportovní areál ve východní části obce  
Zdroj: ENVIPARTNER, s.r.o. (2021)

Ačkoli se jedná o populačně menší obec, kulturních akcí je zde v průběhu celého roku pořádáno několik. V obci se konají masopusty, šipkové turnaje, sportovní plesy, dětské karnevaly, letní promítání filmů, posezení se seniory, tradiční zabijačkové hody, Vánoční jarmark a Hallowenské stezky. Od roku 2015, kdy ukončila svoji činnost Osvětová beseda Rešice, je veškerý společenský a kulturní život v obci zajišťován obecním úřadem ve spolupráci s SDH Rešice.

Velké množství kulturních událostí v obci se koná ve Společenském domě A. Opálky, který prošel rozsáhlou rekonstrukcí. V roce 2009 a 2010 proběhla výměna zdvojených oken. Posléze v roce 2017 došlo k zateplení a položení nové střechy. V roce 2021 bylo dále rekonstruováno 1. nadzemní podlaží a byla zavedena elektroinstalace.



Obr. 18: Rodný dům A. Opálky  
Zdroj: ENVIPARTNER, s.r.o. (2021)



Obr. 19: Společenský dům A. Opálky  
Zdroj: ENVIPARTNER, s.r.o. (2021)

### 2.7.5 Služby

Rešice disponují pouze základní občanskou vybaveností, což koresponduje s jejich populační velikostí. V obci se nachází prodejna potravin COOP, která je otevřena 6 dnů v týdnu, zavřeno je pouze v neděli. Jediný hostinec v Rešicích se nachází na návsi a funguje spíše jako pivnice. V budově společenského domu je umístěna obecní knihovna. Nejbližší pobočka pošty se nachází ve 3,2 km vzdálených Tulešicích. Za dalšími službami občané nejčastěji dojíždí do Dukovan a Moravského Krumlova.



Obr. 20: Hostinec na návsi  
Zdroj: ENVIPARTNER, s.r.o. (2021)



Obr. 21: Místní prodejna COOP  
Zdroj: ENVIPARTNER, s.r.o. (2021)

## 2.7.6 Informační servis obce

K primární informovanosti obyvatel slouží hlášení místního rozhlasu, které si občané mohou od října 2020 zpětně poslechnout i na počítači. Dvakrát ročně obec distribuuje tištěný zpravodaj do každé domácnosti.

Rešice disponují službou „V OBRAZE“, která je určena pro občany a návštěvníky. Mobilní aplikace přináší přehled aktualit z webových stránek obce, lze si v ní také prohlédnout fotografie, pozvánky na kulturní a sportovní akce nebo dokumenty vyvěšené na úřední desce.

Rešice na svých webových stránkách, které prošly modernizací, nabízejí také možnost využití virtuální prohlídky, která návštěvníka zavede pomocí virtuální mapy na zajímavá místa v obci.

## 2.7.7 Správa obce

Obecní úřad obce Rešice je úřadem se základní působností. Stavební úřad, pověřený obecní úřad, finanční úřad a matrika se nacházejí v Moravském Krumlově. Katastrální úřad je ve Znojmě.

Zastupitelstvo obce tvoří 9 členů, finanční i kontrolní výbor má po 3 členech. Na výsledném rozpočtu v roce 2019 se projeví zvýšené investice do rozvoje obce. V tomto roce hospodařila obec v rozpočtovém provizoriu. Podle návrhu rozpočtu obce z roku 2019 měly být vynaloženy nejvyšší výdaje na silnice (1 790 000 Kč) a na péči o vesnici a vzhled veřejné zeleně (804 100 Kč). Vyšší výdaje než příjmy obec vykazovala také v letech 2015 a 2017. V letech 2018 a 2020 byla výsledná bilance naopak kladná.

Tab. 5: Přehled příjmů a výdajů Rešic

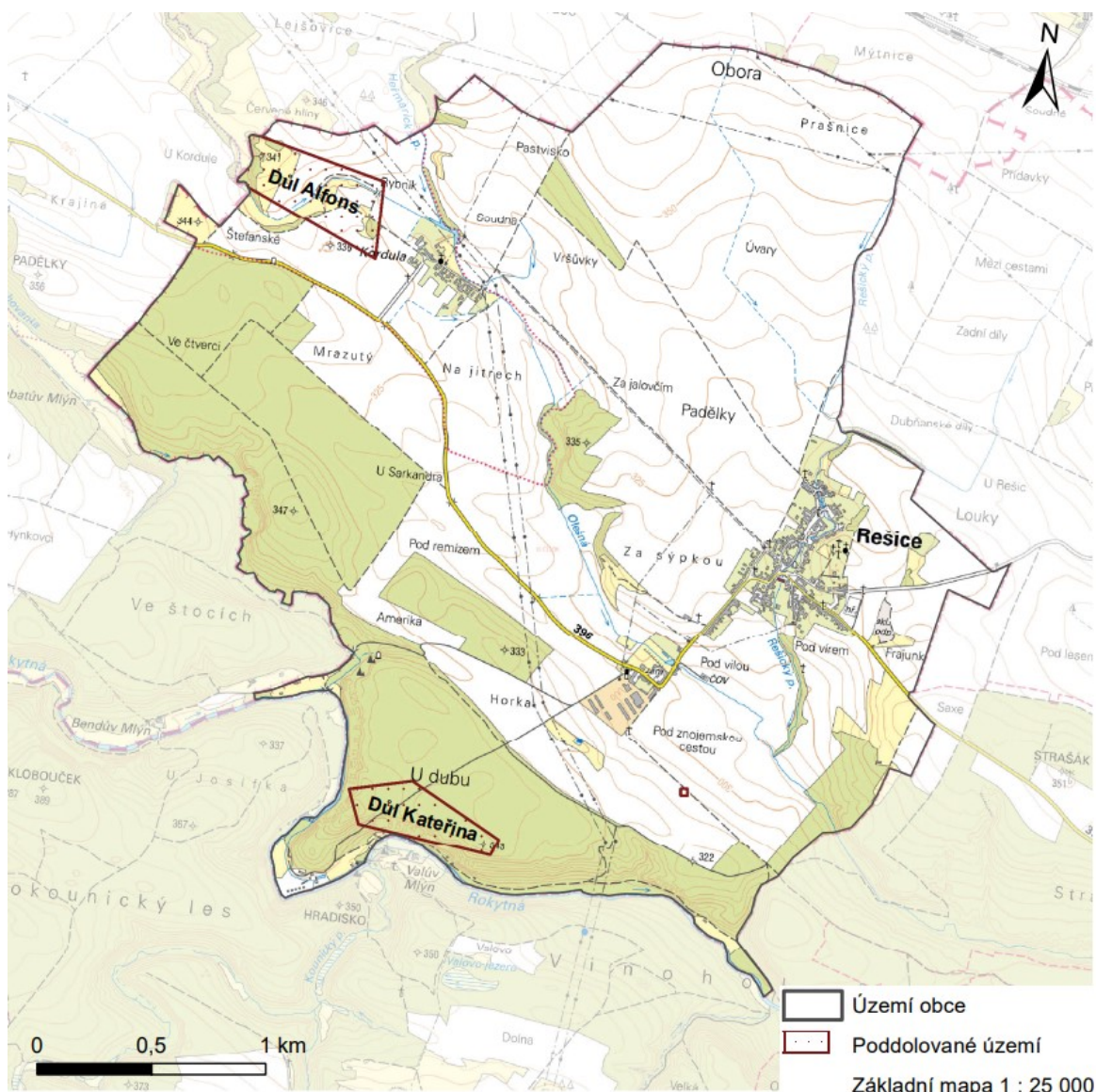
	2018	2019	2020
<b>PŘÍJMY</b>	8 594 082	10 269 696	8 448 802
<b>VÝDAJE</b>	7 989 500	11 608 477	7 724 394
<b>ROZDÍL</b>	604 582	-1 338 781	724 408

Zdroj: Monitor.statnipokladna (2021)

## 2.8 Životní prostředí

Z hlediska ochrany životního prostředí se v katastru obce nachází lokalita Řeka Rokytná (CZ0623819) spadající do Natury 2000, což je soustava chráněných území, jejímž cílem je zabezpečit ochranu nejcennějších, nejohroženějších a endemických druhů. Soustava Natura 2000 se skládá ze dvou typů chráněných území, a to ptačích oblastí a evropsky významných lokalit (EVL). Řeka Rokytná patří do EVL, jedná se o stanoviště chránící volně žijící živočichy a planě rostoucí rostliny. EVL Rokytná má rozlohu přibližně 123 ha a jedná se o kontinentální biogeografickou oblast. Meandrující tok řeky prochází hlubokým údolím, které po stranách tvoří skalnaté břehy. Zachovaly se zde staré břehové porosty navazující na smrkové a borové monokultury. Předmětem ochrany je zvláště chráněný mlž velevrub tupý a silně ohrožená kaprovitá ryba hrouzek běloploutvý.

Do území registrovaném v rámci Natury 2000 spadá také Přírodní park Rokytná, ležící v katastru obce. Celková výměra Přírodního parku i mimo katastr Rešic činí 5 320 ha. Na území obce v minulosti probíhala těžba železné rudy a některá území jsou stále poddolována, viz obrázek č. 22. Doly nesly názvy Alfons a Kateřina. Důl Kateřina se nacházel u Valova mlýna pod lokalitou U Dubu v jihozápadní části katastru obce. V této lokalitě se železná ruda těžila do konce 19. století. V současnosti lze stále spatřit pozůstatky po důlní činnosti, a to haldy a propadliny. Druhý důl s názvem Alfons se nacházel severozápadně od Korduly, měl obdélníkový tvar a lehce překračoval současné správní hranice obce. Těžba zde probíhala před rokem 1945 i po něm. Pozůstatky důlní činnosti jsou stejné jako v případě dolu Kateřina, tedy patrné propadliny a haldy.



Obr. 22: Poddolovaná území obce Rešice

Zdroj: ENVIPARTNER, s.r.o.

Podkladová mapa: Základní mapa 1: 25 000, ČÚZK (2021)

Síť ÚSES je na území obce hojně zastoupena. Nejvýznamnější, tedy regionální biocentra a biokoridory, se nacházejí v okolí řeky Rokytné. Z této lokality jsou rozvětveny na severozápad, kde tvoří lokální biocentra (LBC) a biokoridory (LBK). Ve zbytku katastru kopírují LBC a LBK ochranné lesní pásy a zalesněné lokality. V územním plánu je navrženo vybudování LBK, díky kterému by měla zvěř snazší přístup do LBC 7 u lokality Vršůvky.

Největší podíl v katastru obce tvoří hnědozemě (311,74 ha), kambizemě (229,10 ha), rankery a litozemě (43,91 ha).

Na území se vyskytují i černozemě o rozloze 22,46 ha, tento typ půdy je soustředěn ve velmi teplých a teplých klimatických regionech. Průměrná cena půdy v katastru obce se v roce 2011 pohybovala kolem 10,63 Kč/m<sup>2</sup>. Rešice se nacházejí v Jihomoravském kraji, který trpí v jarních a letních měsících dlouhodobým nedostatkem zásoby vody v půdním profilu. S tímto problémem se setkáváme i na území obce. Z dlouhodobého hlediska patří půdy v Rešicích k těm, které jsou v rámci Jihomoravského kraje lehce ohroženy nedostatkem zásoby vody v půdním profilu. Z hlediska nedostatku vody patří Rešice spíše k více postiženým územím v rámci ČR. Nejhorší situace nastala v letech 2017 a 2019, kdy v jarních a letních měsících docházelo k deficitu přibližně 20 až 60 mm půdní vláh. Průměrná teplota v roce 2020 dosahovala 9-10 °C. Tato hodnota je z hlediska kraje lehce podprůměrná, avšak z hlediska ČR je průměrná.

V katastrálním území obce jsou ve velké míře zastoupeny zemědělské půdy vodní erozí neohrožené, avšak najde se zde i pár lokalit, které spadají do kategorie půdy silně erozně ohrožené. Tyto lokality lze nalézt u potoka Olešná, konkrétně v jeho části, která teče z Korduly do Rešic, další ohrožené lokality se nacházejí severozápadně od Korduly a na jihovýchodě a západě od Rešic. V katastru obce není doposud monitorována žádná erozní událost. Dle návrhů opatření na vodních tocích a nivách lze registrovat skupinu opatření podporující protipovodňovou ochranu v zastavěných oblastech a také skupinu opatření pro realizaci suchých nádrží. Návrh na opatření v zastavěných oblastech je lokalizován na vodních tocích, které prochází Kordulou a Rešicemi. Suché nádrže jsou navrženy v severní části Rešic na Rešickém potoce, východně od Rešic v lokalitě Čtvrťky a dále na soutoku Olešné a Rešického potoka jihovýchodně od obce.

V lokalitě Čtvrťky dochází ke smyvu půdních částic zemědělské půdy a jejich následnému usazování v níže položené části lokality. Zároveň je zde patrné podmáčení pozemků. Ve východní části zastavěného území (č. p. 90) byl stanoven tzv. kritický profil (KP).

Doporučená opatření pro dosažení lepšího a bezpečného stavu lokality jsou stabilizace otevřeného koryta přivádějící vodu do Rešického potoka, vybudování vodní nádrže ve strži, odvodnění komunikace, vybudování lesních pásů, vybudování 2 záchytných průlehů a tůň, návrh na vytvoření mokřadního biotopu, rozšíření ÚSES a rozšíření sadů v lokalitě Čtvrtky. Problematika hospodaření s vodou je blíže popsána v dokumentu Studie odtokových poměrů v k.ú. Rešice – lokalita Čtvrtky (2020/2021).

Velkým antropogenním znečištěním v katastru je skládka inertních odpadů ležící jihovýchodně od intravilánu Rešic, která je registrována jako kontaminované místo.

Jak již bylo zmíněno, obec Rešice se nachází v blízkosti jaderné elektrárny. Pozitivním vlivem souvisejícím s elektrárnou byla výstavba nové infrastruktury a nové pracovní příležitosti. Negativním vlivem je jednak vnímání elektrárny vzhledem k okolní krajině a produkce a následná likvidace radioaktivních odpadů.

## 2.9 SWOT analýza

SWOT analýza je dnes již standardní analytickou metodou nejen regionálního rozvoje, jejíž podstatou je odhalení a současně vzájemné porovnávání vnitřních silných a slabých stránek a vnějších podmínek působících na obec. Jedná se o analýzu hlavních tendencí současného a budoucího vývoje obce.



### **Silné stránky** (anglicky **Strengths**)

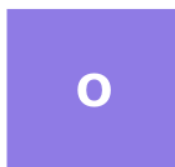
Popisují výhody a přednosti obce.

Odpovídají na otázku „Co je na nás dobré?“

### **Slabé stránky** (anglicky **Weaknesses**)

Popisují slabiny a nedostatky obce.

Odpovídají na otázku „V čem máme rezervy?“



### **Příležitosti** (anglicky **Opportunities**)

Popisují možnosti a šance pro budoucí rozvoj obce.

Odpovídá na otázku „Co má pro nás potenciál?“

### **Hrozby** (anglicky **Threats**)

Popisují rizika a potenciální ohrožení pro obec.

Odpovídá na otázku „Co nás může poškodit?“



Smysl SWOT analýzy spočívá v akcentování silných stránek a odstraňování (nebo alespoň omezování) stránek slabých, čímž se zvyšuje pravděpodobnost budoucí realizace příhodných možností, a naopak se omezuje dopad pojmenovaných hrozeb.

Výsledky SWOT analýzy slouží jako základ pro další analyzování obce, vymezení problémových oblastí a zaměření rozvojového plánu obce.

**N**ové plochy pro výstavbu RD  
**T**echnická infrastruktura v části obce. Rešice  
 (vodovod, kanalizace, ČOV, VO)  
**D**ostatek sportovišť a dětských hřišť  
**V**elké množství kulturních akcí  
**V**ysoký index podnikatelské aktivity  
**P**řírodní prostředí

**Ú**bytek obyvatel  
**V**ysoký index stáří  
**A**bsence technické infrastruktury v části obce Kordula  
**V**eřejná hromadná doprava (hranice dvou krajů)  
**C**hátrající budova zámku



**P**řistěhování mladých rodin s dětmi  
**V**yužití dotačních titulů na rozvoj obce  
**P**řírodě blízká opatření  
**P**ropojení území cyklotrasami

**V**ylidňování obce  
**E**roze  
**Z**ábor ZPF pro výstavbu RD  
**P**oloha v blízkosti Jaderné elektrárny Dukovany

## 3 NÁVRHOVÁ ČÁST

Návrhová část vychází z poznatků analytické části a SWOT analýzy. Reflektuje témata, která jsou pro další rozvoj obce stěžejní. Návrhová část postupuje od strategické vize ke konkrétním aktivitám.

### 3.1 Vize obce Rešice

Dlouhodobá vize určuje představu o budoucnosti obce Rešice, vyjadřuje, jak se bude obec rozvíjet a měnit v horizontu příštích pěti let. Strategická vize vychází zejména z poznatků analytické části. Realizace strategických priorit napomůže k naplnění této vize a zajistí tak kvalitní životní prostor pro obyvatele Rešic.

Obec Rešice je v roce 2025 příjemným místem k životu, působivou lokalitou s unikátní atmosférou, přitažlivou pro své obyvatele, s dobře urbanisticky řešenou zástavbou, zdravým životním prostředím, množstvím kvalitní zeleně a krásným okolím, pestrou nabídkou možností trávení volného času a sportovního a kulturního vyžití, živou komunitou, ve které vládne duch pospolitosti a dobrého sousedství.

### 3.2 Strategické cíle, opatření a aktivity

Strategické cíle vychází z potřeb obce a definovaných problémů v analytické části. Ke splnění jednotlivých opatření a cílů přispívají navržené aktivity. Vize rozvoje obce bude naplněna realizací konkrétních rozvojových aktivit, opatření a cílů. Obec Rešice si definovala 3 strategické cíle.

### 3.2.1 Seznam rozvojových cílů, opatření a aktivit

Opatření jsou tematicky sdružována do strategických cílů.

<b>1. CÍL ZÁZEMÍ A VYBAVENOST OBCE</b>
<b>Opatření 1.A Technická infrastruktura</b>
1.A.1 Vybudování chodníků a parkovacích míst před novostavbami
1.A.2 Zasífování nových pozemků
1.A.3 Oprava místní komunikace vedoucí ke kapli
1.A.4 Pořízení radaru
<b>Opatření 1.B Předškolní a kulturní zařízení</b>
1.B.1 Znovuotevření mateřské školy
1.B.2 Zřízení knihovny a muzea
<b>2. CÍL VYŠŠÍ PODPORA STABILITY KRAJINY</b>
<b>Opatření 2.A Zlepšení stavu krajiny</b>
2.A.1 Komplexní pozemkové úpravy
2.A.2 Protipovodňová opatření
<b>Opatření 2.B Revitalizace veřejné zeleně a veřejného prostoru</b>
2.B.1 Revitalizace sadu pod kaplí
2.B.2 Revitalizace vodní nádrže „Myšák“
2.B.3 Revitalizace návsi
<b>3. CÍL ROZŠÍŘENÍ VOLNOČASOVÝCH AKTIVIT</b>
<b>Opatření 3.A Zvýšení atraktivity obce v rámci volnočasových aktivit</b>
3.A.1 Vybudování prostoru pro aktivní trávení volného času
3.A.2 Vybudování víceúčelového hřiště

## 4 IMPLEMENTAČNÍ ČÁST

Účelem implementace je zajistit úspěšné zavedení strategie do praxe řízení obce. Představuje popis přístupů a postupů, které umožní realizovat aktivity definované v návrhové části.

### Zpřístupnění dokumentu

Dokument bude zveřejněn na internetových stránkách obce Rešice, zároveň bude k nahlédnutí, případně zapůjčení v listinné podobě na obecním úřadě.

### Hodnocení plnění strategie

Plnění strategie bude kontrolováno průběžně, bude vyhodnoceno, do jaké míry byla plánovaná opatření skutečně realizována, či z jakých důvodů realizována být nemohla. Současně budou případně přehodnoceny jednotlivé záměry z hlediska možnosti a potřebnosti jejich realizace.

### Jednotlivé aktivity

Konkrétní aktivity formulují přístup k naplnění strategické vize. Vize bude naplněna realizací konkrétních rozvojových aktivit.

Implementační část Strategického plánu rozvoje obce Rešice zahrnuje seznam projektových záměrů určených k realizaci v letech 2021 – 2025. Strategický dokument bude procházet průběžným vyhodnocováním a monitoringem v pravidelných časových intervalech. Specifikace jednotlivých opatření sestává z části „Východiska“, jež nastiňuje současnou situaci v obci, případně základní rysy dané problematiky, a na tuto část posléze navazuje kapitola „Popis aktivity“, která již předkládá bližší návrh řešení a ideální stav do budoucna.

## 1. CÍL: ZÁZEMÍ A VYBAVENOST OBCE

První cíl, Zázemí a vybavenost obce, sdružuje aktivity vedoucí zejména k rozvoji infrastruktury, školských a kulturních zařízení v obci. V rámci cíle 1 jsou definována 2 opatření.

### Opatření 1.A Technická infrastruktura

#### 1.A.1 VYBUDOVÁNÍ CHODNÍKŮ A PARKOVACÍCH MÍST PŘED NOVOSTAVBAMI

##### **Východiska:**

V obci Rešice vzniklo v nedávné minulosti několik novostaveb RD, podél kterých je potřeba vybudovat chodníky (silnice II/396 - která spojuje Rouchovany a silnici I/52 u Nové Vsi) vč. podélných parkovacích míst. Dle sčítání dopravy 2016 projede po komunikaci průměrně 854 vozidel za den.

##### **Popis aktivity:**

Cílem aktivity je výstavba přibližně 500 m dlouhého chodníku včetně podélných parkovacích míst podél silnice II. třídy č. 396. Odvodnění nově vzniklých ploch bude řešeno vsakováním. Vybudování nových chodníků a parkovacích míst zajistí vyšší bezpečnost všech účastníků provozu v tomto úseku.

**Odpovědný subjekt:** Obec Rešice

**Předpokládaný termín realizace:** 2022

**Odhad finanční náročnosti:** 2,5 mil. Kč

**Zdroje financování:** Rozpočet obce, SFDI, Jihomoravský kraj

### 1.A.2 ZASÍŤOVÁNÍ NOVÝCH POZEMKŮ

#### **Východiska:**

Do obce je potřeba přilákat mladé rodiny s dětmi, které se zde usadí a najdou klidné místo k životu. Obec Rešice má díky aktualizovanému územnímu plánu z roku 2019 nové zastavitelné plochy.

#### **Popis aktivity:**

*Celkem 21 stavebních pozemků bude zasíťováno technickou infrastrukturou (kanalizace, vodovod, elektřina, plyn). V letech 2021-2022 bude vytvořena projektová dokumentace na zasíťování parcel. Následně v roce 2024 budou inženýrské sítě v lokalitě realizovány. Zasíťované pozemky budou poté nabídnuty potencionálním kupcům.*

**Odpovědný subjekt:** Obec Rešice

**Předpokládaný termín realizace:** 2021-2022 PD, realizace 2024

**Odhad finanční náročnosti:** 5 mil. Kč

**Zdroje financování:** Rozpočet obce, Jihomoravský kraj

### 1.A.3 OPRAVA MÍSTNÍ KOMUNIKACE VEDOUcí KE KAPLI

#### **Východiska:**

Obcí prochází komunikace, která vede od prodejny COOP do sadu pod kaplí sv. Jana Nepomuckého, vlastníkem komunikace i sadu je obec Rešice. Kapli vlastní Římskokatolická farnost Horní Dubňany. Povrch místních komunikací v katastru obce lze považovat za vyhovující. Místy se vyskytují silnice, na kterých je třeba dílčích úprav. V současné době vede ke kapli pouze polní cesta.

#### **Popis aktivity:**

*Obec se rozhodla zlepšit kvalitu místní komunikace v severovýchodní části Rešic. Jejím cílem je zajistit adekvátní a bezpečný přístup k objektům, zejména ke kapli u ní ležící. Předmětem zlepšení stavu komunikace budou opravné a udržovací práce.*

Výsledkem bude cesta odpovídající technickým požadavkům bez vyjetých kolejí a výtluků. Úpravy, které budou prováděny na komunikaci vedoucí ke kapli, umožní její snazší dostupnost a zároveň bude docíleno pohodlnějšího přístupu k zahradám. Jako alternativu lze také zvážit vybudování kolejových polních cest, které jsou nenáročné na údržbu.

**Odpovědný subjekt:** Obec Rešice

**Předpokládaný termín realizace:** 2023

**Odhad finanční náročnosti:** 1 mil. Kč

**Zdroje financování:** Rozpočet obce, ERDF

#### 1.A.4 POŘÍZENÍ RADARU

##### **Východiska:**

Rešice trápí rychlá jízda projíždějících dopravních prostředků. Dochází tak ke snižování bezpečnosti na komunikacích v obci. Při nedodržování stanoveného rychlostního limitu je ohroženo místní obyvatelstvo, jeho majetek, majetek obce a další účastníci silničního provozu.

##### **Popis aktivity:**

Instalace bezpečnostních prvků v obci, tedy radarů, bude provedena na nejrizikovějších lokalitách, kde řidiči nejčastěji porušují maximální povolenou rychlost. Tímto dojde ke zvýšení bezpečnosti silničního provozu v obci.

**Odpovědný subjekt:** Obec Rešice

**Předpokládaný termín realizace:** 2024

**Odhad finanční náročnosti:** 450 tis. Kč

**Zdroje financování:** Rozpočet obce, PRV JMK

### 1.A.5 REKONSTRUKCE MÍSTNÍ KOMUNIKACE U HŘIŠTĚ

**Východiska:**

Obcí prochází komunikace, která spojuje silnici III/ 39220 a silnici II/396. Vlastníkem komunikace je obec Rešice. Jedná se o okrajovou část obce Rešice rovinatého charakteru sloužící jako místní komunikace, stavba se nachází v intravilánu obce vedle fotbalového hřiště, charakter území zůstane nezměněn, dosavadní využití místa pro umístění stavby se nezmění.

**Popis aktivity:**

Obec se rozhodla zlepšit kvalitu místní komunikace v okrajové části Rešice. Jejím cílem je zajistit adekvátní a bezpečný přístup k objektům zejména k fotbalovému hřišti. Předmětem zlepšení stavu komunikace je obousměrná jednopruhová místní komunikace namísto stávající, oproti dosavadnímu stavu bude širší a bude zde podélné parkovací stání a výhybna uprostřed délky komunikace. Součástí stavby bude i přebudování 2 propustků při napojení MK na ostatní silnice, návrh trasy místní komunikace vychází z územní studie, charakteru území a z místních zvyklostí.

**Odpovědný subjekt:** Obec Rešice

**Předpokládaný termín realizace:** 2022 - 2023

**Odhad finanční náročnosti:** 3 mil. Kč

**Zdroje financování:** Rozpočet obce, MMR

**1.A.6 CHODNÍK II/396, REŠICE II. ETAPA****Východiska:**

Jedná se o výstavbu nového chodníku kolem silnice II/396 spojující zbytek zastavěné oblasti na jihozápadním konci obce. Návrh trasy místní komunikace bude vycházet z územní studie, charakteru území a z místních zvyklostí. Stavba se nachází v intravilánu obce, charakter území zůstane nezměněn, dosavadní využití místa pro umístění stavby se nezmění, pouze selepší bezpečnost pro chodce.

**Popis aktivity:**

*Projekt opravované místní komunikace je v souladu s územní plánovací dokumentací, nezmění se charakter využití území, účelem využívání stavby je chodník kolem silnice II/396, který bezpečně propojí zbytek zastavěné oblasti s centrem obce. Stavba obsahuje dva stavební objekty, a to chodník a přeložku vodovodu. Součástí stavby bude vybudování sjezdů, zastávkového zálivu opěrné stěny a propustí. Jedná se o stavbu trvalou. Vybudování chodníku zajistí vyšší bezpečnost všech účastníků silničního provozu v tomto úseku.*

**Odpovědný subjekt:** Obec Rešice

**Předpokládaný termín realizace:** 2023 - 2025

**Odhad finanční náročnosti:** 5 mil. Kč

**Zdroje financování:** Rozpočet obce, MMR

## Opatření 1.B Předškolní a kulturní zařízení

### 1.B.1 ZNOVUOTEVŘENÍ MATEŘSKÉ ŠKOLY

**Východiska:**

Mateřská škola je uzavřena od roku 2005. O uzavření mateřské školy bylo rozhodnuto na základě nedostatku dětí v předškolním věku. S rozrůstajícím se obyvatelstvem a příchodem nových rodin s dětmi je v plánu školu opět otevřít. V současné době musejí děti v předškolním věku navštěvovat mateřské školy v Rouchovanech, Tavíkovcích, Dukovanech či Dolních Dubňanech.

**Popis aktivity:**

*Projekt na znovuootevření mateřské školy je evidován od roku 2015 a zahrnuje další dílčí úpravy a výstavby. Mateřská škola je projektována pro 15 dětí. Cílem aktivity je rozšířit nabídku občanské vybavenosti obce a podpořit spokojenost mladých rodin zde žijících.*

**Odpovědný subjekt:** Obec Rešice**Předpokládaný termín realizace:** 2022 - 2023**Odhad finanční náročnosti:** 10 mil. Kč**Zdroje financování:** Rozpočet obce, MF, IROP

## 1.B.2 ZŘÍZENÍ KNIHOVNY A MUZEA

### **Východiska:**

V současné době je v obci knihovna nacházející se ve společenském domě Adolfa Opálky. Nabízí služby v podobě výpůjčky knih a bezplatného přístupu k internetu. V Rešicích se nachází dvě místa, která připomínají rodáka A. Opálku, který se podílel na přípravě a provedení atentátu na zastupujícího říšského protektora Reinharda Heydricha. Jedná se o společenský dům, který je po něm pojmenován, a o jeho rodný dům, na kterém je připevněna pamětní deska. Rešice jsou rodištěm i dalšího významného československého vojáka a výsadkáře Františka Pospíšila, shodou okolností bratranec A. Opálky. Avšak nikde dosud není vytvořen prostor koncepčně pojednávající o jejich životech a činech.

### **Popis aktivity:**

*Obec plánuje zřízení nové knihovny a muzea, které by mělo zvýšit povědomí o zdejší historii, především o slavných rodácích A. Opálkovi a F. Pospíšilovi. Knihovna a muzeum budou vybudovány v patře MŠ, kde vznikne velký moderní multifunkční prostor, jenž bude přístupný obyvatelům i návštěvníkům.*

**Odpovědný subjekt:** Obec Rešice

**Předpokládaný termín realizace:** 2023 - 2024

**Odhad finanční náročnosti:** 3 mil. Kč

**Zdroje financování:** Rozpočet obce, MK

## 2. CÍL: VYŠŠÍ PODPORA STABILITY KRAJINY

Druhý cíl, *Vyšší podpora stability krajiny*, sdružuje aktivity vedoucí zejména k rozvoji přírodního prostředí v intravilánu i extravilánu obce. V rámci cíle 2 jsou definována 2 opatření.

### Opatření 2.A Zlepšení stavu krajiny

#### 2.A.1 KOMPLEXNÍ POZEMKOVÉ ÚPRAVY

##### **Východiska:**

Pozemkové úpravy prostorově a funkčně uspořádávají pozemky, scelují je a dělí. Zabezpečují tak přístupnost pozemků a vyrovnání jejich hranic tak, aby se vytvořily podmínky pro hospodaření vlastníků půdy. Současně se zajišťují podmínky pro zlepšení životního prostředí, ochranu a zúrodnění půdy, vodního hospodářství a zvýšení ekologické stability krajiny. Zřizují také vlastnická práva a s nimi související věcná břemena. Výsledky pozemkových úprav slouží pro obnovu katastrálního operátu a jako nezbytný podklad pro územní plánování. Návrh na tyto úpravy je v obci popisován již roku 2015.

##### **Popis aktivity:**

Na území obce dojde zejména na rozdělení velkých půdních bloků orné půdy. Tato aktivita přispěje k podpoře druhové diverzity a vytvoření stanovišť pro drobné živočichy. Zároveň také dojde k diverzifikaci pěstovaných plodin. Zahájení řízení o pozemkových úpravách zajišťuje Státní pozemkový úřad nebo sama obec. V rámci přípravných prací budou provedeny analýzy území, geodetické měření, stanovení obvodu pozemkových úprav a soupis nároků jednotlivých vlastníků včetně ocenění pozemků. Následně bude na základě analýz vypracován plán společných zařízení zahrnující ekologická opatření. Plán musí odsouhlasit vlastníci alespoň 60 % výměry pozemků v obvodu pozemkové úpravy.

**Odpovědný subjekt:** Obec Rešice + Státní pozemkový úřad + vlastníci dotčených pozemků

**Předpokládaný termín realizace:** 2022 - 2025

**Odhad finanční náročnosti:** 4 mil. Kč

**Zdroje financování:** Státní pozemkový úřad

## 2.A.2 PROTIPOVODŇOVÁ OPATŘENÍ

### **Východiska:**

Dle studie odtokových poměrů v katastru obce byla stanovena kritická lokalita Čtvrtky. Na této lokalitě zatím nedošlo k vybudování žádných opatření, která by napomohla k řešení odtokových poměrů. Při větším přívalovém dešti může dojít ke smyvu půdy a jejímu usazení pod svahem, podmáčení pozemků a destrukci koryta, které má odvádět vodu z lokality.

### **Popis aktivity:**

*Vybudováním protipovodňových opatření na lokalitě Čtvrtky přispěje obec k zamezení vzniku škod na majetku a ke zlepšení hydrologické situace. Půda bude také více chráněna před erozí. Úpravami lokality dojde ke stabilizaci otevřeného koryta, vybudování malé vodní nádrže, odvodnění nově vybudované komunikace. Pro přerušení dráhy odtoku je navržen lesní pás s akumulacním prostorem, tůň, záchytné průlehy, znovuobnovení sadu, v plánu je i zřízení biotopu. Tato opatření nepřispějí jen k lepší protipovodňové ochraně, ale zvýší i rozmanitost flóry i fauny a dodají estetickou hodnotou pro člověka.*

**Odpovědný subjekt:** Obec Rešice

**Předpokládaný termín realizace:** 2023 – 2025

**Odhad finanční náročnosti:** Dle potřeby

**Zdroje financování:** Rozpočet obce, OPŽP

## Opatření 2.B Revitalizace veřejné zeleně a veřejného prostoru

### 2.B.1 REVITALIZACE SADU POD KAPLÍ

#### **Východiska:**

Současný stav sadu pod kaplí je nevyhovující. Některé dřeviny, které se v sadu nacházejí, jsou odumřelé a negativně tak ovlivňují produkční schopnosti sadu i jeho estetickou stránku.

#### **Popis aktivity:**

*Cílem aktivity je odstranění nepůvodních dřevin, rozšiřujících se neudržovaných skupin náletů a výsadba původních dlouhověkých dřevin. Díky těmto úpravám vznikne krásný sad doplňující odpočinkové prostory v obci.*

**Odpovědný subjekt:** Obec Rešice

**Předpokládaný termín realizace:** 2023

**Odhad finanční náročnosti:** 1 mil. Kč

**Zdroje financování:** Rozpočet obce

### 2.B.2 REVITALIZACE VODNÍ NÁDRŽE „MYŠÁK“

#### **Východiska:**

V obci je dosluhující vodní nádrž, která je již zastaralá a nesplňuje technické a urbanistické požadavky. Nádrž leží na Rešickém potoce a nachází se v severní části obce.

#### **Popis aktivity:**

*Vodní nádrž je vystavěna z betonových panelů. Plán na její úpravu je evidován od roku 2015. Revitalizace nádrže může probíhat dle dvou variant. První varianta počítá se zachováním stávající nádrže a její opravou. Mělo by dojít k vytvoření mělčích zón, které by byly osazeny vodními rostlinami. Betonové plochy nádrže by byly zakryty dřevěnými moly a v blízkosti nádrže by byl zřízen altán s posezením.*

*Druhá varianta počítá s úplným odstraněním nádrže a s vytvořením jezírka oválného tvaru vhodného pro relaxaci. Jezírko by bylo ze dvou stran ohraničeno dřevěnými pobytovými moly a zábradlím. I v této variantě je navržen dřevěný altán.*

**Odpovědný subjekt:** Obec Rešice

**Předpokládaný termín realizace:** 2022

**Odhad finanční náročnosti:** 2 – 4 mil. Kč

**Zdroje financování:** Rozpočet obce, OPŽP

### 2.B.3 REVITALIZACE NÁVSI

#### **Východiska:**

Náves je to nejpodstatnější, co návštěvníky, projíždějící nebo místní obyvatele v obci uvítá. Nachází se zde nově zrekonstruovaný společenský dům A. Opálky, obecní úřad, hostinec a také autobusová zastávka. Současné dispozice celého prostranství svými parametry neodpovídají požadovanému stavu. Pro pěší se zde nenacházejí přechody pro chodce a chybí odpočinkový mobiliář. Dominantou návsi je pomník obětem 1. a 2. světové války a park, rozprostírající se za pomníkem.

#### **Popis aktivity:**

*Návrh na úpravu návsi v Rešicích byl uveden již v roce 2015. V současnosti je pozornost zaměřena na revitalizaci prostoru za pomníkem, zejména na park. Záměrem je vybudování odpočinkového mobiliáře, úprava veřejné zeleně a její možné doplnění.*

**Odpovědný subjekt:** Obec Rešice

**Předpokládaný termín realizace:** 2024 - 2025

**Odhad finanční náročnosti:** 1,2 mil. Kč

**Zdroje financování:** Rozpočet obce, IROP

### 3. CÍL: ROZŠÍŘENÍ VOLNOČASOVÝCH AKTIVIT

*Třetí cíl, Rozšíření volnočasových aktivit, zvyšuje nabídku sportovních a kulturních zařízení v obci prostřednictvím výstavby nových, ale i optimalizací či rekonstrukcí již stávajících. V rámci cíle 3 je definováno 1 opatření.*

#### Opatření 3.A Zvýšení atraktivity obce v rámci volnočasových aktivit

##### 3.A.1 VYBUDOVÁNÍ PROSTORU PRO AKTIVNÍ TRÁVENÍ VOLNÉHO ČASU

###### **Východiska:**

V současné době mohou občané Rešic využívat hřiště na volejbal či nohejbal, fotbalové a tenisové hřiště s basketbalovým košem. Prvky, díky kterým by mohli občané zlepšovat svoji fyzickou zdatnost např. za pomoci vlastní váhy, zatím chybí.

###### **Popis aktivity:**

*Cílem aktivity je vybudovat hřiště, které by odpovídalo moderním parametrům a bylo by využitelné co nejširším spektrem věkových skupin obyvatel obce. Jednalo by se o prostor, disponující cvičebními prvky jako jsou např. hrazdy, bradla, žebříny apod.*

**Odpovědný subjekt:** Obec Rešice

**Předpokládaný termín realizace:** 2025

**Odhad finanční náročnosti:** 550 tis. Kč (dle množství instalovaných prvků)

**Zdroje financování:** Rozpočet obce, MŠMT, MMR

### 3.A.2 VYBUDOVÁNÍ VÍCEÚČELOVÉHO HŘIŠTĚ

**Východiska:**

Návrh vybudování víceúčelového hřiště je popisován již ve Strategii rozvoje obce z roku 2015. V obci je nyní dobré sportovní zázemí, je zde travnaté hřiště a tzv. oplocenka (hřiště s tartanovým povrchem a hřiště s betonovým povrchem).

**Popis aktivity:**

*Cílem je vytvořit víceúčelové hřiště, které bude populární díky využitelnosti pro více sportů a volnočasových aktivit. Hřiště tohoto typu bude zřízeno rekonstrukcí oplocenky, která bude doplněna i o sociální zázemí pro sportovce.*

**Odpovědný subjekt:** Obec Rešice

**Předpokládaný termín realizace:** 2024 - 2025

**Odhad finanční náročnosti:** 1,4 mil. Kč

**Zdroje financování:** Rozpočet obce, MŠMT, MMR

# SEZNAM OBRÁZKŮ A TABULEK

Obr. 1: Poloha a katastrální území obce Rešice .....	9
Obr. 2: Hranice PP Rokytná .....	10
Obr. 3: Vývoj počtu obyvatel v obci Rešice od roku 1869 do roku 2019 .....	11
Obr. 4: Věková pyramida obyvatel v obci Rešice k 31. 12. 2019.....	12
Obr. 5: Vývoj počtu obyvatel v Rešicích, SO ORP Moravský Krumlov a v Jihomoravském kraji mezi lety 2006 až 2020 .....	13
Obr. 6: Vývoj indexu stáří v Rešicích, SO ORP Moravský Krumlov a v Jihomoravském kraji od roku 2015 do roku 2020 ke dni 31. 12.....	14
Obr. 7: Pohyb obyvatelstva v obci Rešice mezi lety 2002 až 2020.....	15
Obr. 8: Vzdělanostní struktura obyvatel v Rešicích, SO ORP Moravský Krumlov a v Jihomoravském kraji .....	16
Obr. 9: Index podnikatelské aktivity v obci Rešice a sousedních obcích ....	17
Obr. 10: Vývoj podílu nezaměstnaných osob v obci Rešice, SO ORP Moravský Krumlov a Jihomoravském kraji k lednu mezi lety 2015-2021 .....	18
Obr. 11: Vývoj dosažitelných uchazečů o práci a počet volných pracovních míst v obci Rešice k lednu mezi lety 2015-2021 .....	18
Obr. 12: Využití území obce Rešice .....	21
Obr. 13: Chátrající budova zámku .....	23
Obr. 14: Sýpka nacházející se v blízkosti zámku .....	24
Obr. 15: Místo pro sběr a třídění odpadu .....	26
Obr. 16: Rešická náves a autobusová zastávka Restaurace .....	29
Obr. 17: Sportovní areál ve východní části obce .....	32
Obr. 18: Rodný dům A. Opálky.....	33
Obr. 19: Společenský dům A. Opálky .....	33
Obr. 20: Hostinec na návsi .....	34
Obr. 21: Místní prodejna COOP .....	34
Obr. 22: Poddolovaná území obce Rešice .....	37

Tab. 1: Vyjíždějící do zaměstnání a do škol z obce Rešice k 26.3.2011 .....	19
Tab. 2: Využití půdy (ha) v obci Rešice k 31.12.2020 .....	20
Tab. 3: Silniční doprava do vybraných sídel.....	28
Tab. 4: Autobusové spoje z Rešic do Moravského Krumlova .....	28
Tab. 5: Přehled příjmů a výdajů Rešic .....	35

- Fotografie byly pořízeny firmou ENVIPARTNER, s. r. o. Pokud je fotografie převzatá, je u ní uveden zdroj.
- Fotografie na úvodní straně je převzatá z webové stránky: [www.resice.cz](http://www.resice.cz)
- Mapové výstupy, které jsou součástí tohoto díla, byly vytvořeny firmou ENVIPARTNER, s. r. o. za pomoci podkladů ČÚZK – Základní mapa České republiky (ZM) 10, 25, 50, 100 a 200, 2020. [<http://geoportal.cuzk.cz/geoprohlizec/>](http://geoportal.cuzk.cz/geoprohlizec/).